



2023

Tendencias del Mercado de Trabajo en España



GOBIERNO
DE ESPAÑA

MINISTERIO
DE TRABAJO
Y ECONOMÍA SOCIAL

SERVICIO PÚBLICO
DE EMPLEO ESTATAL
SEPE





2023

Tendencias del Mercado de Trabajo en España



Catálogo general de publicaciones oficiales

<http://publicacionesoficiales.boe.es>

Edición realizada por el Servicio Público de Empleo Estatal
Condesa de Venadito, 9. 28027 - Madrid

NIPO: 120-23-007-1

PRESENTACIÓN

El Servicio Público de Empleo Estatal (SEPE), a través de su página web (www.sepe.es), presenta una nueva publicación elaborada por el Observatorio de las Ocupaciones, *2023- Tendencias del Mercado de Trabajo en España*, para complementar los estudios que se realizan anualmente sobre el mercado de trabajo estatal y provincial, y sobre los colectivos que tienen atención prioritaria en las políticas de empleo.

Este informe forma parte de los estudios que desarrolla el Observatorio de las Ocupaciones para proporcionar al usuario información completa y actualizada, facilitar el intercambio de información, aportar elementos de reflexión y orientación sobre el estudio del mercado de trabajo.

El documento refuerza la línea de análisis prospectivo que cuenta con la colaboración de expertos e informantes clave aportan información relevante sobre el comportamiento de diferentes indicadores económicos y las perspectivas macroeconómicas que pueden condicionar el comportamiento del mercado laboral, así como las previsiones en el corto y medio plazo, al objeto de anticiparse, en un contexto como el actual de cambios e innovaciones en el sistema productivo, a las necesidades de las ocupaciones y de los sectores o actividades que sirven de motor para la economía.

El contenido de esta publicación se centra en el análisis de las secciones y divisiones de actividades económicas identificadas, como mejor posicionadas en el mercado de trabajo y mejores perspectivas de creación de empleo, a partir del análisis de series temporales de datos. De cada una de ellas se analizan diferentes indicadores laborales así como las principales variables que determinan sus perspectivas y relacionando las ocupaciones más relevantes con la actividad.

Se completa el estudio con otros apartados donde se recogen la información sobre las necesidades formativas más relevantes detectadas en el mercado de trabajo, el empleo de reposición ligado al relevo generacional y que se constituye como principal fuente de generación de empleo, y un último apartado donde se muestran los resultados obtenidos de la prospección realizada sobre el desajuste entre la oferta de y demanda de empleos que origina la existencia de vacantes de puestos de trabajo sin cubrir.

Por último, les remitimos a la página del [Observatorio de las Ocupaciones](#) donde se puede acceder a los informes del mercado de trabajo estatal y provincial, realizados por la red territorial del Observatorio de las Ocupaciones, así como otras publicaciones específicas sobre ocupaciones y actividades económicas, necesidades formativas en el mercado laboral, estudios sectoriales, perfiles profesionales, mercado de trabajo de titulados académicos o movilidad laboral.. Estos documentos están elaborados según los criterios de actuación del Observatorio de las Ocupaciones, con el fin mantener los niveles de calidad y homogeneidad establecidos en cuanto a estructura y contenido, para que todos los ámbitos geográficos dispongan de la misma información.

Marzo de 2023

Gerardo Gutiérrez Ardoy
Director General del SEPE

ÍNDICE

PRESENTACIÓN	3
ÍNDICE	4
ÍNDICE DE GRÁFICOS.....	5
ÍNDICE DE TABLAS.....	6
NOTAS METODOLÓGICAS	7
1. PANORÁMICA DEL MERCADO DE TRABAJO.....	8
2. SECTORES, ACTIVIDADES ECONÓMICAS Y OCUPACIONES CON MEJORES PERSPECTIVAS DE EMPLEO.....	11
2.1 AGRICULTURA	14
2.2 INDUSTRIA.....	15
2.2.1. SECCIÓN C. INDUSTRIA MANUFACTURERA.....	15
2.2.2. SECCIÓN E. SUMINISTRO DE ENERGÍA ELÉCTRICA, GAS, VAPOR Y AIRE ACONDICIONADO	16
2.3 CONSTRUCCIÓN	17
2.4 SERVICIOS	17
2.4.1. SECCIÓN G. COMERCIO AL MAYOR Y AL MENOR, REPARACIÓN VEHÍCULOS MOTOR Y MOTOCICLETAS.....	18
2.4.2. SECCIÓN H. TRANSPORTE Y ALMACENAMIENTO	19
2.4.3. SECCIÓN I. HOSTELERÍA	20
2.4.4. SECCIÓN J. INFORMACIÓN Y COMUNICACIONES.....	22
2.4.5. SECCIÓN K. ACTIVIDADES FINANCIERAS Y DE SEGUROS.....	23
2.4.6. SECCIÓN L. ACTIVIDADES INMOBILIARIAS	24
2.4.7. SECCIÓN M. ACTIVIDADES PROFESIONALES CIENTÍFICAS Y TÉCNICAS.....	25
2.4.8. SECCIÓN N. ACTIVIDADES ADMINISTRATIVAS Y SERVICIOS AUXILIARES	30
2.4.9. SECCIÓN P. EDUCACIÓN.....	31
2.4.10. SECCIÓN Q. ACTIVIDADES SANITARIAS Y SERVICIOS SOCIALES.....	32
2.4.11. SECCIÓN R. ACTIVIDADES ARTÍSTICAS, RECREATIVAS Y ENTRETENIMIENTO	33
2.4.12. SECCIÓN S. OTROS SERVICIOS	34
3. NECESIDADES FORMATIVAS EN EL MERCADO DE TRABAJO	37
4. ACTIVIDADES MEJOR POSICIONADAS EN CUANTO AL EMPLEO DE REPOSICIÓN	38
5. DESAJUSTES ENTRE LA OFERTA Y LA DEMANDA DE EMPLEO	41

ÍNDICE DE GRÁFICOS

GRÁFICO 1. VARIACIÓN (%) ANUAL DEL PIB Y PROYECCIONES -2023-2024-2025	8
GRÁFICO 2. TENDENCIA DEL EMPLEO EN LOS SECTORES ECONÓMICAS	12
GRÁFICO 3. SECCIONES DE ACTIVIDAD ECONÓMICA MEJOR POSICIONADAS EN EL MERCADO DE TRABAJO	12
GRÁFICO 4. ACTIVIDADES CON MEJORES PERSPECTIVAS PARA EL EMPLEO	13
GRÁFICO 5. TENDENCIA DE LA ACTIVIDAD: CNAE 33. REPARACIÓN E INSTALACIÓN MAQUINARIA Y EQUIPO	16
GRÁFICO 6. TENDENCIA DE LA ACTIVIDAD: CNAE 38 RECOGIDA, TRATAMIENTO Y ELIMINACIÓN DE RESIDUOS, VALORIZACIÓN	17
GRÁFICO 7. TENDENCIA DE LA ACTIVIDAD: CNAE 45 VENTA Y REPARACIÓN VEHÍCULOS MOTOR Y MOTOCICLETAS.....	18
GRÁFICO 8. TENDENCIA DE LA ACTIVIDAD: CNAE 47 COMERCIO AL MENOR EXCEPTO VEHÍCULOS MOTOR Y MOTOCICLETAS	19
GRÁFICO 9. TENDENCIA DE LA ACTIVIDAD: CNAE 49 TRANSPORTE TERRESTRE Y POR TUBERÍA	20
GRÁFICO 10. TENDENCIA DE LA ACTIVIDAD: CNAE 55 SERVICIOS DE ALOJAMIENTO.....	21
GRÁFICO 11. TENDENCIA DE LA ACTIVIDAD: CNAE 56 SERVICIOS DE COMIDAS Y BEBIDAS	22
GRÁFICO 12. TENDENCIA DE LA ACTIVIDAD: CNAE 62 PROGRAMACIÓN, CONSULTORÍA Y OTRAS ACTIVIDADES RELACIONADAS CON LA INFORMÁTICA	23
GRÁFICO 13. TENDENCIA DE LA ACTIVIDAD: CNAE 66 ACTIVIDADES AUXILIARES A LOS SERVICIOS FINANCIEROS Y A LOS SEGUROS	24
GRÁFICO 14. TENDENCIA DE LA ACTIVIDAD: CNAE 68 ACTIVIDADES INMOBILIARIAS	25
GRÁFICO 15. TENDENCIA DE LA ACTIVIDAD: CNAE 69 ACTIVIDADES JURÍDICAS Y DE CONTABILIDAD	26
GRÁFICO 16. TENDENCIA DE LA ACTIVIDAD: CNAE 70 ACTIVIDADES DE LAS SEDES CENTRALES; ACTIVIDADES DE CONSULTORÍA DE GESTIÓN EMPRESARIAL	27
GRÁFICO 17. TENDENCIA DE LA ACTIVIDAD: CNAE 71 SERVICIOS TÉCNICOS DE ARQUITECTURA E INGENIERÍA; ENSAYOS Y ANÁLISIS TÉCNICOS.....	28
GRÁFICO 18. TENDENCIA DE LA ACTIVIDAD: CNAE 72 INVESTIGACIÓN Y DESARROLLO.....	29
GRÁFICO 19. TENDENCIA DE LA ACTIVIDAD: CNAE 73 PUBLICIDAD Y ESTUDIOS DE MERCADO	30
GRÁFICO 20. TENDENCIA DE LA ACTIVIDAD: CNAE 80 ACTIVIDADES DE SEGURIDAD E INVESTIGACIÓN	31
GRÁFICO 21. TENDENCIA DE LA ACTIVIDAD: CNAE 85 EDUCACIÓN	31
GRÁFICO 22. TENDENCIA DE LA ACTIVIDAD: CNAE 87 ASISTENCIA EN ESTABLECIMIENTOS RESIDENCIALES	32
GRÁFICO 23. TENDENCIA DE LA ACTIVIDAD: CNAE 88 ACTIVIDADES DE SERVICIOS SOCIALES SIN ALOJAMIENTO.....	33
GRÁFICO 24. TENDENCIA DE LA ACTIVIDAD: CNAE 93 ACTIVIDADES DEPORTIVAS, RECREATIVAS Y DE ENTRETENIMIENTO	34
GRÁFICO 25. TENDENCIA DE LA ACTIVIDAD: CNAE 94 ACTIVIDADES ASOCIATIVAS	34
GRÁFICO 26. TENDENCIA DE LA ACTIVIDAD: CNAE 96 OTROS SERVICIOS PERSONALES	35
GRÁFICO 27. ACTIVIDADES ECONÓMICAS CON MEJORES PERSPECTIVAS Y MEJOR POSICIONADAS PARA LA REPOSICIÓN*	38
GRÁFICO 28. CONTRATOS EN ACTIVIDADES ECONÓMICAS CON MEJORES PERSPECTIVAS Y MEJOR POSICIONADAS PARA LA REPOSICIÓN.....	39
GRÁFICO 29. TASA DE AFILIADOS MAYORES DE 60 AÑOS SEGÚN GRUPO DE COTIZACIÓN EN LAS ACTIVIDADES CON MEJORES PERSPECTIVAS PARA EL COLECTIVO	39
GRÁFICO 30. DISTRIBUCIÓN DE AFILIADOS MAYORES DE 60 AÑOS SEGÚN AGRUPACIÓN DE GRUPOS DE COTIZACIÓN EN LAS ACTIVIDADES CON MEJORES PERSPECTIVAS (CNAE: 38,41,66,84,88)	40
GRÁFICO 31. DISTRIBUCIÓN MAYORES DE 60 AÑOS EN LAS ACTIVIDADES CON MEJORES PERSPECTIVAS SEGÚN RÉGIMEN DE COTIZACIÓN	40

ÍNDICE DE TABLAS

TABLA 1. DATOS DEL MERCADO DE TRABAJO..... 11

TABLA 2. SECCIONES DE ACTIVIDAD Y ACTIVIDADES ECONÓMICAS CON MEJORES PERSPECTIVAS..... 13

NOTAS METODOLÓGICAS

Para la elaboración del documento se han tenido en cuenta dos fuentes de información. En primer lugar, la información cuantitativa, que se sustenta en los datos que ofrecen diferentes organismos e instituciones (Servicio Público de Empleo Estatal, Instituto Nacional de la Seguridad Social, Instituto Nacional de Estadística, Banco de España) sobre el mercado de trabajo y su evolución.

También se ha contado con información cualitativa obtenida de las entrevistas realizadas a un panel de expertos pertenecientes a diferentes Gabinetes de Estudios (Banco de España, CEOE, UGT, CCOO y BBVA). En ellas se recoge la opinión sobre las diversas variables que influyen en la dinámica del mercado laboral, así como los indicadores económicos, los condicionantes macroeconómicos y las previsiones para el próximo año. Además, se incluye información relacionada con las actividades económicas con mejor posición en el mercado, así como las necesidades que presenta.

Para seleccionar las actividades económicas mejor posicionadas en el mercado de trabajo y con mejores perspectivas a corto plazo se ha utilizado una metodología propia basada en un modelo de análisis cuantitativo de series temporales, que hemos llamado de “Buenas perspectivas” y que permite obtener y ordenar las ocupaciones y/o actividades más representativas, que mantienen un comportamiento estable y una tendencia positiva de crecimiento.

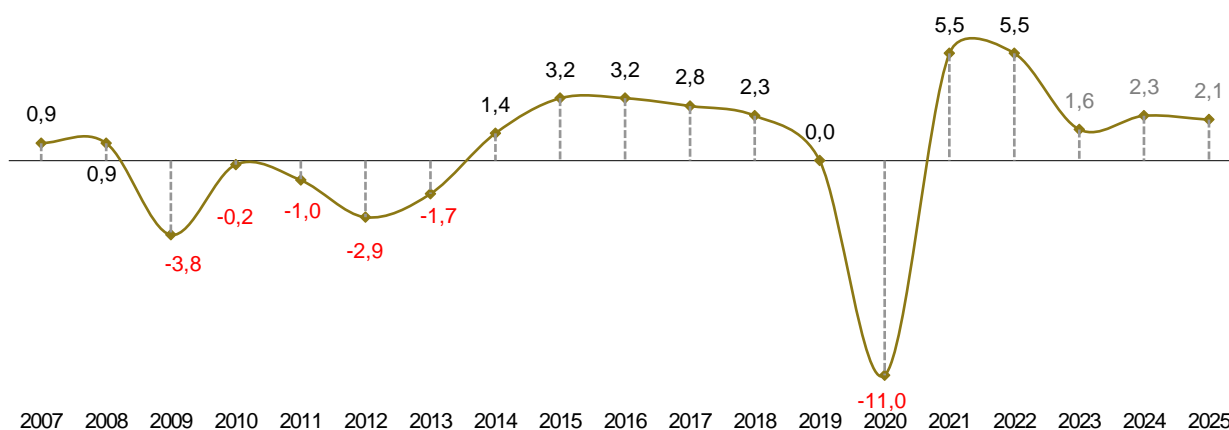
El modelo también incluye otros indicadores adicionales que permiten valorar la recuperación de la afiliación/contratación respecto a los valores anteriores a la crisis (2019) y la variación del último año.

Para la realización del capítulo de desajustes entre la oferta y la demanda de empleo el Observatorio de las Ocupaciones ha realizado el primer estudio de campo en el que se consultó a representantes de más de 300 organizaciones en todas las provincias que se agrupan en las siguientes categorías: servicios públicos de empleo, cámaras de comercio, agencias municipales de colocación, agencias privadas de colocación, portales de empleo generalistas, organizaciones empresariales, organizaciones sindicales, universidades y empresas.

1. PANORÁMICA DEL MERCADO DE TRABAJO

Por lo general, las entidades entrevistadas muestran una visión relativamente positiva de la economía española, que finalizó el año con un comportamiento mejor del esperado y con una revisión al alza del PIB. Esto se ha reflejado en mayor medida en el empleo que en la actividad económica, pues la productividad sigue cayendo. También el paro se mantuvo constante, aunque con una tendencia a la baja. Sin embargo, el año contó con factores muy negativos como el IPC, en tasas que no se veían en las últimas décadas, así como una subida de tipos de interés. Subida que se esperaba, pero no de forma tan abrupta.

GRÁFICO 1. VARIACIÓN (%) ANUAL DEL PIB Y PROYECCIONES -2023-2024-2025



Fuente: Elaborado por el Observatorio de las Ocupaciones del SEPE a partir de los datos del Banco de España.

Nota: Datos más actualizados, publicados por el Banco de España en marzo de 2023.

Hay que tener en cuenta determinados riesgos que pueden afectar a la economía española; los principales son la inflación persistente, en torno al 4 % -que conlleva gasto social y económico por pérdida de competitividad- y es consecuencia, principalmente, de la pandemia, junto con la invasión de Ucrania, las dificultades en la cadena de suministro y las tensiones geopolíticas con China; lo cual afecta a las pymes y familias, sobre todo. A nivel europeo se intenta controlar subiendo los tipos de interés.

Por otra parte, la salida de la crisis va acompañada de un déficit estructural superior al habido en 2019, de modo que los países de la Eurozona deben amoldarse a hojas de ruta fiscales para recuperar la normalidad fiscal. Un factor a resaltar es el aumento en los ingresos públicos, que está contribuyendo a reducir este déficit, a pesar del aumento en gastos vinculados a pensiones, ingreso mínimo vital, etc.

Existe incertidumbre acerca del comportamiento del consumo, las rentas y la inflación. Los salarios siguen moderados, lo que ayuda a reducir la presión en los precios, aunque las rentas de las familias no serán tan altas como los precios, y caerá el poder adquisitivo.

La recuperación de la productividad ha sido mayor en otros países que en España, donde se registra un crecimiento prácticamente nulo de la productividad por empleo equivalente (entre el 0,2 % y el 0,7 %). En parte se debe a un comportamiento del empleo más favorable que el PIB, lo que conlleva que la productividad no crezca.

Los indicadores de confianza del sector industrial han mostrado un empeoramiento en el año 2022, aunque se espera cierta estabilización, que se reflejará en el empleo. La crisis de materiales, logística y transporte parece que se ha revertido, lo que ha repercutido positivamente en este sector, aunque todavía no se ha alcanzado el nivel de producción del año 2019, especialmente destacable en la automoción.

Aunque las exportaciones están yendo bien, el aumento del déficit comercial a causa del coste de la energía está influyendo negativamente. La balanza de pagos sigue siendo más negativa que la de 2021, aunque las

exportaciones aumentan más que las importaciones. No obstante, las previsiones de desaceleración en países europeos perjudican nuestras ventas al exterior (vehículos, etc.).

El sector servicios continuó con evolución positiva a pesar de la elevada inflación. Los servicios turísticos se han recuperado notablemente, con una entrada de turismo internacional creciente, aunque se observa cierta ralentización. No obstante, ha aumentado el gasto medio del turista.

La evolución del mercado de trabajo en 2022 estuvo muy influida por la reforma laboral; las restricciones al contrato temporal redujeron altamente su presencia y se impulsó la contratación indefinida. Esta reducción de la temporalidad se concentró en la modalidad de obra o servicio y, en menor grado, eventual por circunstancias de la producción. En los jóvenes, la temporalidad se ha reducido del 50 % al 20 %.

Dentro de la contratación indefinida, aumentó especialmente la modalidad fijo discontinua y la indefinida ordinaria, así como las conversiones. Los fijos discontinuos aumentaron mucho, llegando a suponer el 25 % de los contratos indefinidos. No obstante, su presencia en el stock de trabajadores ocupados es reducida.

También ha aumentado sensiblemente la parcialidad en los indefinidos (10 puntos desde 2021), y el aumento de la afiliación en 2022 se debe en parte a los indefinidos a tiempo completo, y un 45 % del aumento de la afiliación obedece a los indefinidos a tiempo parcial.

El aumento en los indefinidos es positivo, ya que ha favorecido a los ordinarios a tiempo completo, pero es cierto que las horas trabajadas han disminuido a causa del incremento en los fijos discontinuos. En el empleo por cuenta propia están por encima de las registradas en 2019, pero no así en los asalariados. La tasa de temporalidad se ha reducido a la mitad en el sector privado, pero es elevada en el sector público (en torno al 30 %), sobre todo en educación y sanidad.

La Población Activa normaliza su crecimiento y se ve impulsada por el importante aumento de movimientos migratorios. La tasa de paro ha venido descendiendo, a pesar de un repunte en la segunda mitad de 2022, y se prevé que continúe su descenso, aunque más lentamente, hasta llegar al 11,4 % en 2024. Además, el descenso en el paro de larga duración superó al del resto.

Se espera que en la segunda parte del año se ejecuten los fondos europeos y contribuyan, por su contenido energético y tecnológico, a una mayor eficiencia en la economía y en productividad, esta última con gran volatilidad, así como a transformar el modelo productivo. Sin embargo, está habiendo gran lentitud en su puesta en marcha. Estos fondos deberían generar tracción a finales de año y ser relevantes para la actividad inversora. Aunque el horizonte de inversión privada exigida por los mismos es difícil de realizar en tan breve espacio de tiempo.

Los sectores y actividades económicas con mejores perspectivas de crecimiento de empleo vendrán determinadas, en buena parte, por el desarrollo y evolución de las inversiones y reformas ya comprometidas en el plan aprobado. El contenido de la agenda española a su Plan de Recuperación, Transformación y resiliencia, en cuanto a las inversiones y reformas adicionales incorporadas; y, especialmente, por el despliegue y desarrollo de los de Proyectos Estratégicos para la Recuperación y Transformación Económica (PERTE) ya aprobados.

Estos proyectos, configurados como instrumentos de colaboración público-privada dirigidos al desarrollo de actividades y sectores estratégicos de futuro determinan un conjunto de ramas de actividad (Movilidad eléctrica y sostenible, Salud de vanguardia, Energías renovables, hidrógeno renovable y almacenamiento, Sector agroalimentario, Nueva economía de la Lengua, Economía Circular, Industria naval, Digitalización del ciclo del agua, Sector aeroespacial, Microelectrónica y semiconductores, Economía Social y de los Cuidados, y Descarbonización Industrial), caracterizadas por su importante potencial de arrastre para el resto del sistema productivo y para el crecimiento del empleo y la competitividad y transformación de la economía española.

Con relación a la industria, habría que señalar la carencia de centros de decisión en España. Es necesario contar con proyectos de envergadura y en los que se tenga capacidad de decisión. Las energías renovables y la industria alimentaria pueden suponer un nicho importante en ese sentido. Se necesitaría también aportar valor añadido a nuestros productos de calidad para aumentar la competitividad y los beneficios.

Otro sector con proyección gira en torno a la sostenibilidad y empleos verdes, los principales nichos están en agricultura y pesca; conservación de bosques; actividades medioambientales; paisajismo; y economía circular. Asimismo, el alto precio de la energía está propiciando que aumente la inversión en energías renovables, y las empresas están invirtiendo en su propia generación de energía. No obstante, esto puede conllevar “cuellos de botella” en la fabricación de baterías eléctricas y materiales.

La última Encuesta Anual Laboral mostró un entorno empresarial favorable con una previsión de mantenimiento de plantillas, solo un 7,2 % de los encuestados prevé disminución de la misma. El tamaño de la empresa influye en esta decisión, ya que son las de mayor tamaño las que mejores previsiones muestran. Es significativo que esta evolución positiva se refleje en Actividades de Información, comunicaciones, Actividades financieras, de seguros e inmobiliarias, así como en Actividades profesionales, científicas y técnicas, seguida de Actividades administrativas y servicios auxiliares. Los perfiles con mejores perspectivas son los profesionales de apoyo. Por el contrario, las ocupaciones elementales, aunque muy voluminosas en cuanto a contratación, son las que tienen tendencia a disminuir.

En relación con el apoyo a la inversión se ha aprobado la Ley de Fomento del Ecosistema de Empresas Emergentes, conocida como Ley de Startups, orientada a la creación de un ecosistema emprendedor innovador en Europa, que trata de mejorar el clima de negocio del país y atraer y retener talento. Para ello se incluyen diversas medidas que pretenden contribuir a su implantación.

2. SECTORES, ACTIVIDADES ECONÓMICAS Y OCUPACIONES CON MEJORES PERSPECTIVAS DE EMPLEO

Antes de comentar las actividades económicas que previsiblemente tendrán mejor comportamiento se muestran los datos más significativos relacionados con el mercado de trabajo y su evolución en los últimos años, divididos por sectores económicos. Es necesario partir fundamentalmente de los datos de empleo, tanto a través de la encuesta de población activa como de los afiliados, que muestran el conjunto de trabajadores, así como los contratos, que nos da idea de las necesidades de personas y perfiles que va teniendo el mercado laboral.

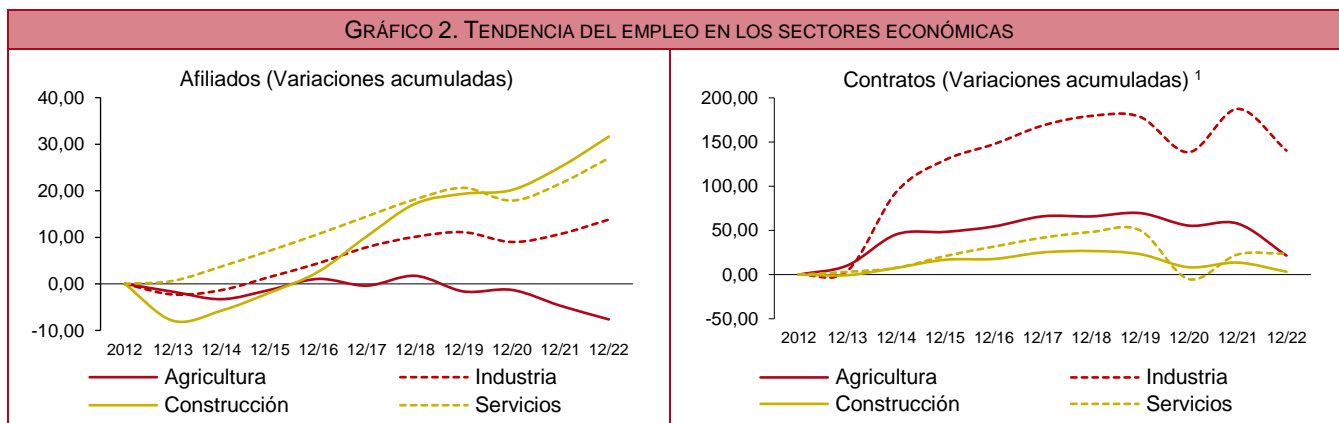
También se incluye alguna información de referencia sobre la afiliación y la contratación indefinida, por la repercusión que está teniendo en la dinámica del mercado de trabajo, así como el empleo por cuenta propia. Además del volumen de afiliados mayores de sesenta años. En todos los gráficos que se muestran a lo largo del informe sobre las distintas actividades económicas aparece una reseña de algunos de estos datos.

TABLA 1. DATOS DEL MERCADO DE TRABAJO						
Tabla	Sectores	Ocupados (en miles)				
		2012	2021	2022	Var 12/22	Var 21/22
EPA (INE)	Agricultura	774,0	840,1	753,2	-2,69	-10,34
	Industria	2.438,8	2.765,2	2.801,8	14,88	1,32
	Construcción	1.090,1	1.285,9	1.300,8	19,33	1,16
	Servicios	13.036,4	15.293,7	15.608,0	19,73	2,06
	Total	17.339,4	20.184,9	20.463,9	18,02	1,38
		Afiliados				
	Sectores	2012	2021	2022	Var 12/22	Var 21/22
Afiliación (S. Social)	Agricultura	1.160.449	1.105.873	1.071.873	-7,63	-3,07
	Industria	2.030.579	2.248.121	2.311.029	13,81	2,80
	Construcción	1.010.071	1.263.637	1.329.521	31,63	5,21
	Servicios	12.107.456	14.718.327	15.377.289	27,01	4,48
	No consta	23.933	67.225	69.605	190,83	3,54
	Total	16.332.488	19.403.183	20.159.317	23,43	3,90
	Afiliación > =60 años	1.124.856	1.699.970	1.797.253	59,78	5,72
	Afiliación indefinida	7.869.798	9.673.839	12.011.572	52,63	24,17
	Cuenta propia	3.037.752	3.322.372	3.337.492	9,86	0,45
		Contratos				
	Sectores	2012	2021	2022	Var 12/22	Var 21/22
Contratos (SEPE)	Agricultura	1.848.003	2.914.135	2.246.236	21,55	-22,92
	Industria	819.072	2.354.813	1.968.704	140,36	-16,40
	Construcción	1.006.849	1.143.408	1.039.831	3,28	-9,06
	Servicios	10.571.605	12.972.003	13.055.572	23,55	0,64
	Total	14.245.529	19.384.359	18.310.343	28,57	-5,54
	Total Indefinidos	1.432.976	2.113.341	7.027.160	390,39	232,51
	Indefinidos fijos discontinuos	106.783	262.911	2.319.527	2.072,19	782,25
	Temporales	12.808.015	17.271.018	11.283.183	-11,91	-34,67

Fuente: Elaborado por el Observatorio de las Ocupaciones del SEPE a partir de los datos del MISSM (Afiliados a la Seguridad Social a 31 de diciembre de cada año), INE (EPA del IV Trimestre) y Sistema de Información de los Servicios Públicos de Empleo (Contratos registrados anuales).

Si se observa la afiliación, a excepción de la agricultura, todos los sectores han tenido una evolución positiva y constante desde el año 2012, donde destaca la construcción, que venía de superar la crisis tan profunda del año 2008. También la afiliación del último año se comportó de forma parecida. Sin embargo, todo ello contrasta con

la contratación, que ha acusado notablemente el efecto de la pandemia, a pesar de que mejoró notablemente en 2021. Solo se ha mantenido el sector de los servicios. Como se ha comentado anteriormente, es probable la influencia de la reforma laboral sobre el volumen de contratos, que habrá que analizar en los próximos meses.



Fuente: Elaborado por el Observatorio de las Ocupaciones del SEPE a partir de los datos del MISSM. Afiliados a la Seguridad Social a 31 de diciembre de cada año.

¹ Nota: Hay que tener en cuenta el cambio de metodología que tuvo lugar en 2014, relacionado con la codificación de las actividades económicas de los contratos realizados por las empresas de trabajo temporal. A partir de ese año estas empresas deben registrar el código de la actividad destinataria del trabajador. Gran parte de estos contratos se concentran en el sector industrial.

El gráfico siguiente se configura a partir de las actividades económicas mejor posicionadas en el mercado de trabajo organizadas por secciones de actividad y ordenadas descendientemente por el peso en la contratación y representa las catorce con los datos más favorables.



Fuente: Elaborado por el Observatorio de las Ocupaciones del SEPE a partir de los datos del SISPE. Contratos total anual 2021 y del MISSM Trabajadores afiliados a la Seguridad Social. 31 de diciembre de 2022.

El gráfico de la página siguiente se configura a partir de las actividades económicas con mejores perspectivas de empleo a corto plazo, según el modelo aplicado, organizadas por secciones de actividad y ordenadas descendientemente por el peso en la contratación.

Hay que destacar que el año 2022 solo se incluyen secciones que pertenecen a los sectores de la industria y de los servicios. Tanto las secciones de agricultura como de construcción no cuentan con actividades económicas que tengan perspectivas de crecimiento a corto plazo, pues a pesar de que han recuperado cifras de años anteriores, el comportamiento del último año ha sido negativo para las dos.

GRÁFICO 4. ACTIVIDADES CON MEJORES PERSPECTIVAS PARA EL EMPLEO
(ordenadas según peso de la contratación sobre total CNAE)



Fuente: Elaborado por el Observatorio de las Ocupaciones del SEPE a partir de los datos del SISPE: Contratos total anual 2022 y del MISSM: Trabajadores afiliados a la Seguridad Social. 31 de diciembre de 2022.

En la tabla siguiente se establece la relación entre las actividades económicas que, previsiblemente, van a presentar mejores perspectivas de empleo en el corto plazo y la sección de actividad en la que se encuentran incluidas, ya que en de cada sección, hay algunas divisiones de actividades económicas que no necesariamente se prevé que presenten un comportamiento positivo según las predicciones de modelo aplicado.

TABLA 2. SECCIONES DE ACTIVIDAD Y ACTIVIDADES ECONÓMICAS CON MEJORES PERSPECTIVAS

Sección de actividad	CNAE
C. Industria manufacturera	33. Reparación e instalación de maquinaria y equipo
E. Suministro de agua, actividades de saneamiento, gestión de residuos y descontaminación	38. Recogida, tratamiento y eliminación de residuos; valorización

TABLA 2. SECCIONES DE ACTIVIDAD Y ACTIVIDADES ECONÓMICAS CON MEJORES PERSPECTIVAS

Sección de actividad	CNAE
G. Comercio al por mayor y al por menor; reparación de vehículos de motor y motocicletas	45. Venta y reparación de vehículos de motor y motocicletas
	47. Comercio al por menor, excepto de vehículos de motor y motocicletas
H. Transporte y almacenamiento	49. Transporte terrestre y por tubería
I. Hostelería	55. Servicios de alojamiento
	56. Servicios de comidas y bebidas
J. Información y comunicaciones	62. Programación, consultoría y otras actividades relacionadas con la informática
K. Actividades financieras y de seguros	66. Actividades auxiliares a los servicios financieros y a los seguros
L. Actividades inmobiliarias	68. Actividades inmobiliarias
M. Actividades profesionales, científicas y técnicas	69. Actividades jurídicas y de contabilidad
	70. Actividades de las sedes centrales; actividades de consultoría de gestión empresarial
	71. Servicios técnicos de arquitectura e ingeniería; ensayos y análisis técnicos
	72. Investigación y desarrollo
	73. Publicidad y estudios de mercado
N. Actividades administrativas y servicios auxiliares	80. Actividades de seguridad e investigación
P. Educación	85. Educación
Q. Actividades sanitarias y de servicios sociales	87. Asistencia en establecimientos residenciales
	88. Actividades de servicios sociales sin alojamiento
R. Actividades artísticas, recreativas y de entretenimiento	93. Actividades deportivas, recreativas y de entretenimiento
S. Otros servicios	94. Actividades asociativas
	96. Otros servicios personales

Fuente: Elaborado por el Observatorio de las Ocupaciones del SEPE. Año 2022.

2.1 AGRICULTURA

A pesar de que ninguna de las actividades económicas de este sector creció en el último año, el sector agrícola, continúa siendo significativo para el mercado de trabajo y la economía pues tiene peso en el conjunto del empleo, tanto en afiliados, como en contratos, aunque sigue perdiéndolo lentamente en ambos indicadores y con una evolución negativa tanto en la contratación, como en la afiliación.

Es significativo el volumen de trabajo por cuenta propia, sólo un cuarto de los trabajadores lo son por cuenta ajena, proporción significativa si se compara con el conjunto de sectores, a excepción de la construcción, que tiene una proporción parecida de trabajadores autónomos.

Hay que tener en cuenta que el sector está muy relacionado con la industria alimentaria, muy bien posicionada tanto en España como fuera de ella, con un nivel de exportaciones elevado.

La pérdida de empleo puede estar relacionada con los necesarios cambios que se están acometiendo. Se está transformando tecnológicamente con la incorporación de nuevos modos de gestión, mecanización y control de cultivos, utilización del agua de una forma sostenible. Esto conlleva una disminución de trabajadores y una necesidad de reorganización del sector. Es previsible la necesidad de nuevos perfiles con mayor cualificación, para acometer estos cambios y conseguir una mayor rentabilidad del campo.

Por otra parte, le afectan de forma transversal algunas materias muy relacionadas con la sostenibilidad como son el control, tratamiento y reutilización de residuos, así como la utilización de otras fuentes de energía. Todos ellos ámbitos en los que también se requerirá personal cualificado, sin olvidar las inversiones que habrá que acometer.

Además, los objetivos 2030 condicionan el uso de determinadas materias y se tendrán que aportar otras soluciones que permitan seguir obteniendo el rendimiento esperado. Todo requiere continuar invirtiendo en investigación y desarrollo.

2.2 INDUSTRIA

La industria está mostrando signos de recuperación en términos de crecimiento de la afiliación y, sobre todo, de la contratación en la serie desde el año 2012, por encima del resto de sectores; y si bien la primera aumentó interanualmente en 2022, la contratación descendió por la reducción de la temporalidad en aplicación de la reforma laboral, aunque es un sector que tradicionalmente ostenta una estabilidad laboral superior al resto de sectores, en parte por el nivel de empleo cualificado que tiene.

No obstante, es un sector que ha estado afectado por la dificultad en la cadena de suministros, que se ha reflejado en disminución de empleo en sectores de relevancia en este país, como la industria de la automoción en general; y en otros menos representados pero con carácter cada vez más emergente y especializado, como la industria aeroespacial y la fabricación de productos informáticos y electrónicos.

Asimismo, viene también lastrado por los costes de la energía, en general, en todos los sectores productivos. A pesar de ello, el comercio exterior está teniendo buen comportamiento, sobre todo en el aumento de las exportaciones, aunque la balanza comercial continúa negativa.

Por otra parte, debe asumir cada vez más los retos en materia de digitalización -industria 4.0 y 5.0 (mayor interacción hombre máquina) y de sostenibilidad y descarbonización, materias transversales a toda la industria y que se reflejan en todos los fondos y directivas europeas disponibles. Además, se espera que los PERTE vinculados a actividades industriales relevantes, como la industria alimentaria, naval, y energética, se pongan en marcha, y ayuden a dinamizar y transformar estas actividades. En este sentido, la transición energética supone otro desafío sobre todo por las circunstancias geopolíticas, que obligan a impulsar la producción renovable.

Todo esto implica necesidad de profesionales cualificados, sobre todo en digitalización, automatismos, robótica...

Dentro del sector industrial, son destacables dos actividades en las que se está haciendo más hincapié, en economía circular y sostenibilidad en general.

2.2.1. SECCIÓN C. INDUSTRIA MANUFACTURERA

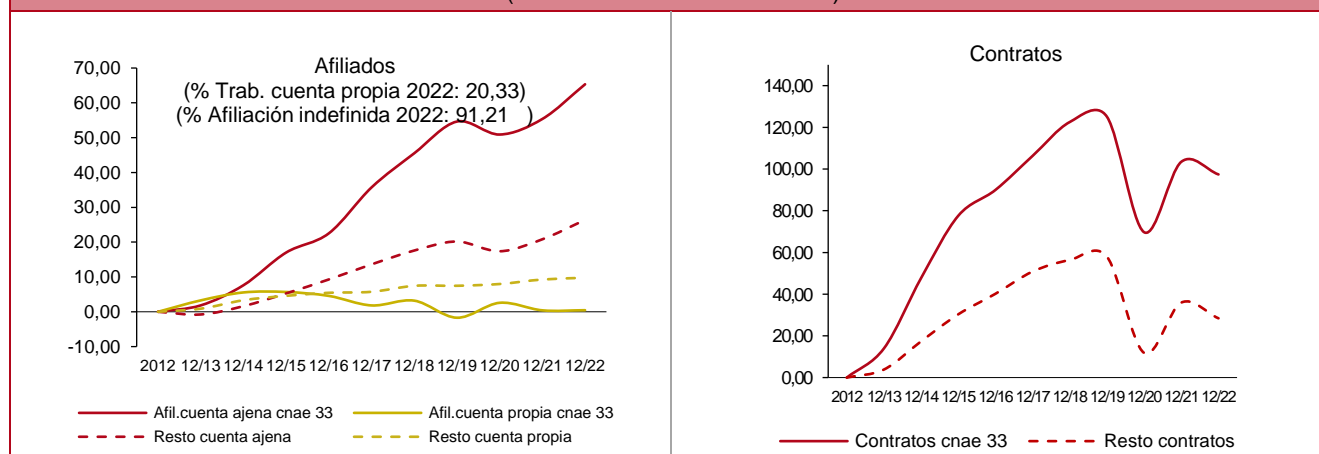
Esta sección comprende 24 actividades económicas del sector industrial y presenta en 2022 un crecimiento interanual de afiliados, pero un descenso de contratos. Al ser la más representativa del sector Industria en su totalidad, presenta un comportamiento similar al de dicho sector. Debe abordar a corto plazo el fortalecimiento y la flexibilización de las cadenas de suministro globales, la aceleración de la digitalización de los negocios y de los modelos operativos y la transformación de los modelos laborales.

Sin embargo la mayoría de las actividades que comprende la sección han tenido un comportamiento negativo en cuanto al empleo en el último año. Sólo ha destacado la actividad Reparación e instalación de maquinaria y equipo debido a la evolución positiva en el mercado de trabajo.

En 2022, la actividad económica de Reparación e instalación de maquinaria y equipo ha tenido un incremento interanual en la afiliación, alcanzando los valores más altos de los últimos diez años. El porcentaje de cotizantes con contrato indefinido supera al que esta modalidad alcanza en el total de la afiliación. También cabe destacar la proporción de autónomos, que es superior a la del total. Respecto a la distribución por sexo, nueve de cada diez personas afiliadas son hombres.

Aunque en la contratación no ha rebasado los datos pre-pandémicos, en 2022 esta actividad mostró un aumento del número de contratos registrados con respecto a 2020. Su tasa de estabilidad es bastante superior a la del total de la contratación.

GRÁFICO 5. TENDENCIA DE LA ACTIVIDAD: CNAE 33. REPARACIÓN E INSTALACIÓN MAQUINARIA Y EQUIPO
(VAR. INTERANUAL ACUMULADA %)



Fuente: Elaborado por el Observatorio de las Ocupaciones del SEPE a partir de los datos del SISPE. Contratos total anual y del MISSM Trabajadores afiliados a la Seguridad Social. 31 de diciembre de cada año.

Las empresas enmarcadas en la actividad Reparación e instalación de maquinaria y equipo, en 2022, han contratado fundamentalmente, excepto en el caso de los peones, personas para desempeñar puestos de trabajo de cualificación media. Se trata de las siguientes ocupaciones: Peones de las industrias manufactureras; Mecánicos y ajustadores de maquinaria agrícola e industrial; Montadores de estructuras metálicas, y Soldadores y oxicortadores.

Asimismo, existen vacantes con dificultad de cobertura en Mecánicos de maquinaria agrícola e industrial, Chapistas y Carroceros, Fresadores, Soldadores, Ajustadores de máquinas herramienta, Técnicos en impresión 3D, y Técnicos de mantenimiento industrial.

2.2.2. SECCIÓN E. SUMINISTRO DE ENERGÍA ELÉCTRICA, GAS, VAPOR Y AIRE ACONDICIONADO

Esta sección de actividad económica muestra una evolución interanual positiva en la afiliación desde 2014. En cuanto a la contratación, en 2022 presenta la mayor tasa de estabilidad desde 2012; sin embargo, el número de contratos disminuye en el último año, pero menos que la media, y el peso que tiene en el empleo del conjunto de actividades es pequeño.

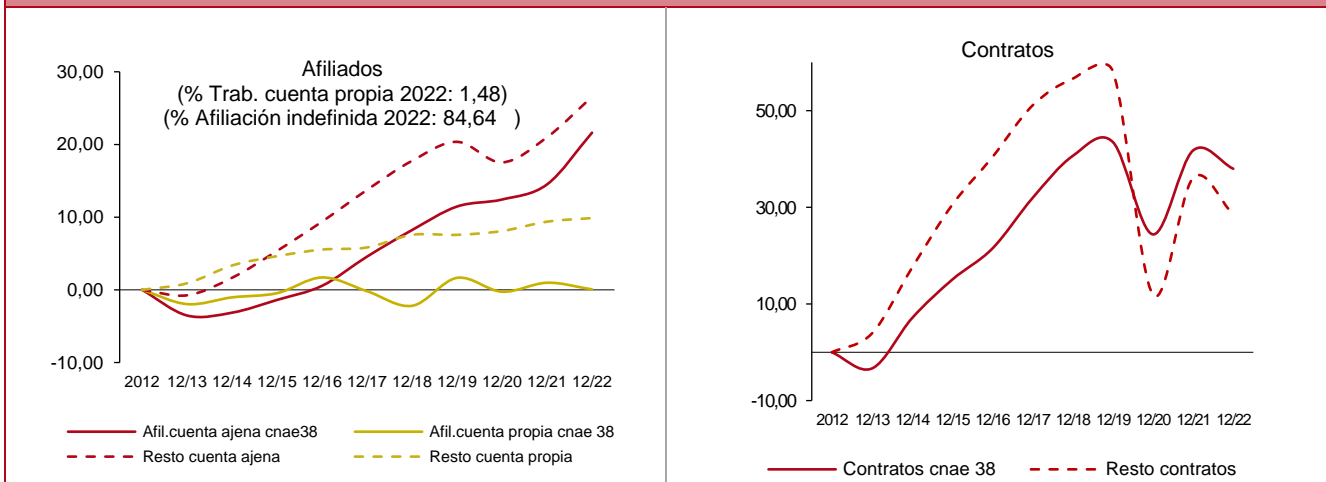
En general, es una sección que tiene buenas perspectivas por su relación con la economía circular y es uno de los cuatro ejes incluidos en el Plan de Recuperación, Transformación y Resiliencia, el eje llamado Transición ecológica. Con los fondos de dicho plan de recuperación se están desplegando inversiones como los PERTE (Proyectos Estratégicos para la Recuperación y Transformación Económica), que tienen un fuerte componente verde.

En paralelo, se han puesto en marcha importantes reformas estructurales para desarrollar un marco normativo que estimule la inversión verde, dentro de la hoja de ruta marcada por el Plan Nacional Integrado de Energía y Clima. Cabe mencionar también la aplicación de la Agenda 2030 con sus objetivos de desarrollo sostenible.

El mayor peso de la sección lo tiene la actividad económica Recogida, tratamiento y eliminación de residuos; valorización, así como mayor proyección y con una evolución positiva de la afiliación sostenida desde 2014. Esta actividad presenta en 2022 la tasa de estabilidad de la contratación más alta desde 2012 y con una evolución de ésta positiva, sostenida desde 2014 (salvando 2019 y 2020).

Cabe destacar que, con respecto a 2018, la actividad ha triplicado el número de contratos. Las otras tres actividades económicas de la sección (Captación, depuración y distribución de agua, Recogida y tratamiento de aguas residuales y Actividades de descontaminación y otros servicios de gestión de residuos) tienen poco peso, aunque presentan un porcentaje de contratos indefinidos por encima de Recogida, tratamiento y eliminación de residuos; valorización.

GRÁFICO 6. TENDENCIA DE LA ACTIVIDAD: CNAE 38 RECOGIDA, TRATAMIENTO Y ELIMINACIÓN DE RESIDUOS, VALORIZACIÓN (VAR. INTERANUAL ACUMULADA %)



Fuente: Elaborado por el Observatorio de las Ocupaciones del SEPE a partir de los datos del SISPE. Contratos total anual y del MISSM Trabajadores afiliados a la Seguridad Social. 31 de diciembre de cada año.

Las empresas enmarcadas en la actividad Recogida, tratamiento y eliminación de residuos; valorización, en 2022 han contratado fundamentalmente personas para desempeñar puestos de trabajo de cualificación baja. Se trata de las siguientes ocupaciones: Barrenderos y afines; Recogedores de residuos; Conductores asalariados de camiones, y Clasificadores de desechos, operarios de punto limpio y recogedores de chatarra.

2.3 CONSTRUCCIÓN

En el sector de la construcción se recuperó la afiliación tan negativa del año 2008 y continuó con una línea ascendente, sin embargo, la contratación fue cayendo, aunque de forma más mitigada que el año anterior.

Aun así, fue significativo el volumen de empleo que concentró en los dos indicadores, tanto en construcción de edificios como en la construcción especializada, ambas actividades con una dinámica y peso parecidos.

Parece que las previsiones a corto plazo son que se vaya recuperado el sector, debido sobre todo a la gran demanda que existe, especialmente la relacionada con la rehabilitación. Sin embargo, no parece fácil cubrirla pues se detecta una carencia de profesionales, en la mayor parte de oficios de la misma.

Es notable el incremento de la edad de los profesionales del sector, con una difícil reposición, pues además de falta de oferta formativa suficiente, los jóvenes muestran desinterés para incorporarse a este sector y eligen otros en los que las condiciones laborales sean mejores. En su momento hubo un gran peso de mano de obra extranjera que optó por volverse a su país. Por otra parte, se produjo movilidad ocupacional hacia otros sectores con mayor estabilidad y mejores condiciones.

2.4 SERVICIOS

El sector servicios está mostrando resiliencia pues fue de los más castigado por las restricciones impuestas en la pandemia, que afectaron sobre todo al comercio minorista y a la hostelería, tanto en restauración como en alojamiento. Los datos de afiliación y contratación avalan esa recuperación, y se están alcanzando los niveles previos a la pandemia. Aumenta la entrada de turismo internacional, la ocupación hotelera y los servicios de comidas y bebidas

También se reactivan los servicios personales (principalmente de peluquería, estética...), las actividades artísticas y recreativas, las inmobiliarias -al activarse la venta de viviendas tras la pandemia-, y el comercio minorista, que estuvo apuntalado por la venta online, pero el presencial vuelve a tener dinamismo. Y en sintonía, también crece la logística, el transporte y el almacenamiento; la logística es un sector esencial y transversal a todas las actividades económicas, que requiere cada vez más cualificación.

Las perspectivas son también favorables para la educación y la sanidad (en algunas de las actividades que contiene), esta última no solo no se redujo durante la pandemia, sino que se potenció por ser necesaria en dichas circunstancias. El envejecimiento de la población, entre otros factores, conlleva que se potencien los servicios asistenciales con o sin alojamiento, es una necesidad creciente en la sociedad.

Por otra parte, está creciendo el peso y relevancia de los servicios avanzados a las empresas, tanto en materia de consultoría informática como las actividades profesionales, científicas y técnicas de asesoría y consultoría de gestión empresarial, servicios de arquitectura e ingeniería, así como investigación y desarrollo como servicio a empresas. Estas actividades, junto con la logística, responden a la creciente tendencia a la externalización de servicios cada vez más complejos, y en los que se requieren competencias digitales y cualificación cada vez más elevada.

2.4.1. SECCIÓN G. COMERCIO AL MAYOR Y AL MENOR, REPARACIÓN VEHÍCULOS MOTOR Y MOTOCICLETAS

De todas las secciones de actividad, esta es la que agrupa el mayor número de afiliados, mientras que, por número de contratos, es la tercera, sólo superada por la hostelería y la agricultura, ganadería, silvicultura y pesca.

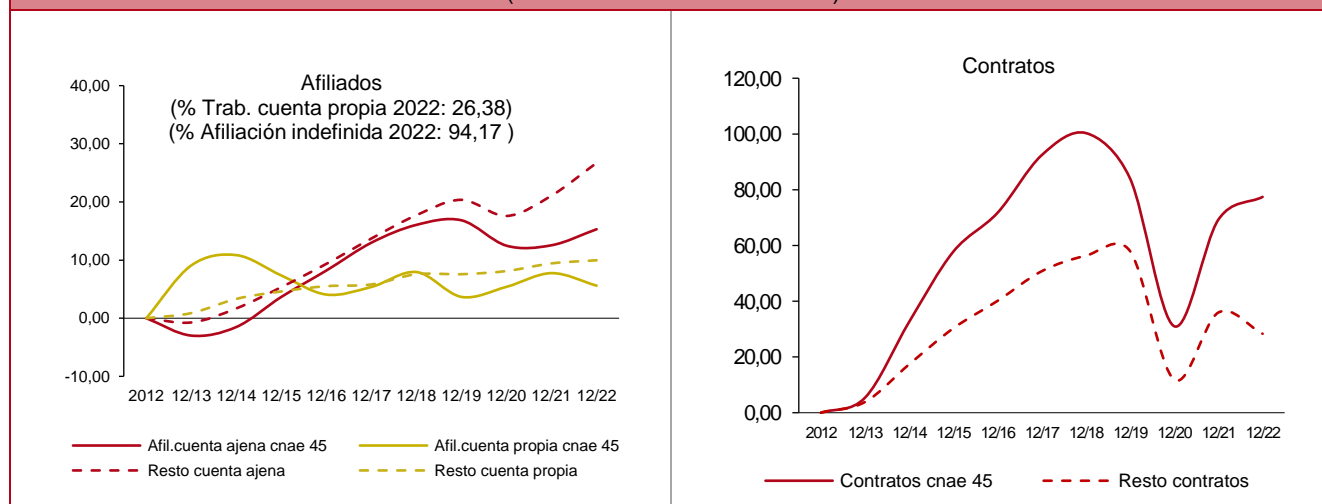
Esta sección ha ido creciendo en número de afiliados desde el año 2013, a excepción de la bajada generalizada del año 2020 consecuencia de la pandemia. El año 2021 ya casi había recuperado lo perdido en el año anterior y en 2022 sigue la tendencia positiva.

En contratación, sin embargo, la senda de crecimiento iniciada en 2013 se interrumpe en 2019 con una ligera bajada, seguida del desplome de 2020, que no se ha recuperado todavía en 2022.

Esta es una sección eminentemente emisora de trabajadores con experiencia a otras secciones, siendo los mayores flujos hacia la industria alimenticia, actividad sanitaria, hostelería, transporte y actividades administrativas.

La pérdida de poder adquisitivo de las familias, consecuencia de una previsión de inflación elevada, acompañada de salarios moderados, podría afectar al empleo de esta sección. El aumento de los tipos de interés también tenderá a reducir el consumo. Por otro lado, las previsiones de desaceleración de las economías europeas perjudican la venta al exterior de bienes como vehículos.

GRÁFICO 7. TENDENCIA DE LA ACTIVIDAD: CNAE 45 VENTA Y REPARACIÓN VEHÍCULOS MOTOR Y MOTOCICLETAS (VAR. INTERANUAL ACUMULADA %)



Fuente: Elaborado por el Observatorio de las Ocupaciones del SEPE a partir de los datos del SISPE. Contratos total anual y del MISSM Trabajadores afiliados a la Seguridad Social. 31 de diciembre de cada año.

Venta y reparación de vehículos de motor y motocicletas, es una actividad bastante estable, con un elevado porcentaje de trabajadores indefinidos. Crece en número de afiliados por cuenta ajena en los diez últimos años, aunque disminuyen los afiliados por cuenta propia en ese período. Aun así, sigue siendo una actividad con una

tasa de autónomos superior a la media. Los contratos crecen en relación al año anterior, si bien todavía no se ha recuperado el nivel de 2019.

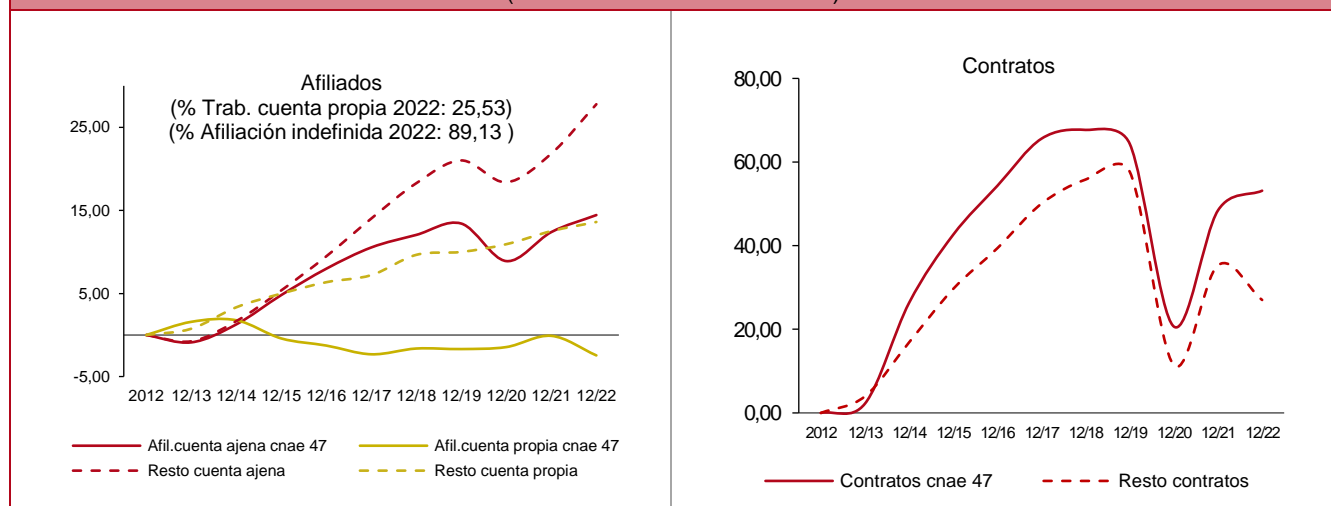
Esta es una actividad que podría beneficiarse de la ejecución del PERTE para el desarrollo del vehículo eléctrico y conectado, que no sólo pretende el impulso a la industria del automóvil sino sobre otros sectores económicos.

Comercio al por menor es la actividad con más afiliados dentro de la sección. La afiliación por cuenta ajena ha ido creciendo en general en los últimos diez años, mientras que la afiliación por cuenta propia se reduce de manera constante. Esta dinámica puede derivarse de la elevada edad media en el sector, que ha llevado a la desaparición de pequeños comercios, sustituidos por la apertura de cadenas comerciales, así como por el auge del comercio electrónico. Aun así el porcentaje de autónomos es elevado. En 2022 uno de cada cuatro afiliados es autónomo. Esta es una actividad con un alto porcentaje de empleo indefinido.

La ejecución del PERTE Agroalimentario, entre cuyos objetivos está promover el desarrollo de la cadena agroalimentaria, podría tener una repercusión en la actividad del comercio dedicado a alimentación.

La sección de Comercio al por mayor y al por menor; reparación de vehículos de motor y motocicletas es la más emisora de trabajadores hacia otras secciones (movilidad intersectorial). Los mayores flujos se dirigen hacia la industria manufacturera -alimentación como destino principal-, hacia la actividad sanitaria, la hostelería, el transporte -almacenamiento- y actividades administrativas -servicios a edificios y jardinería junto con tareas administrativas.

GRÁFICO 8. TENDENCIA DE LA ACTIVIDAD: CNAE 47 COMERCIO AL MENOR EXCEPTO VEHÍCULOS MOTOR Y MOTOCICLETAS (VAR. INTERANUAL ACUMULADA %)



Fuente: Elaborado por el Observatorio de las Ocupaciones del SEPE a partir de los datos del SISPE. Contratos total anual y del MISSM Trabajadores afiliados a la Seguridad Social. 31 de diciembre de cada año.

En esta sección, las ocupaciones con mejores perspectivas de empleo, bien sea por el volumen de contratación o por la tendencia, son: Vendedores en tiendas y almacenes, Cajeros y taquilleros (excepto banco), Reponedores, Expondedores de gasolineras y de forma transversal Empleados administrativos con tareas de atención al público no clasificados bajo otros epígrafes.

2.4.2. SECCIÓN H. TRANSPORTE Y ALMACENAMIENTO

La sección de actividad Transporte y almacenamiento, con un 5 % de la afiliación total, registró en 2020 un descenso en el número de afiliados inferior a la media, mientras que su recuperación en 2021 fue también más favorable, superando en 2022 el ritmo de crecimiento anterior a 2019. En general es una sección con buenas perspectivas en relación al empleo.

Dentro de la sección, la actividad con más peso en afiliación es Transporte terrestre y por tubería, una actividad receptora de trabajadores que han sido contratados anteriormente en otras actividades, su saldo ha sido positivo en los últimos años. Esta es una actividad con un alto porcentaje de trabajo autónomo, si bien este porcentaje

viene reduciéndose sistemáticamente los últimos años. Cuenta también con una tasa de contratos indefinidos muy superior a la media.

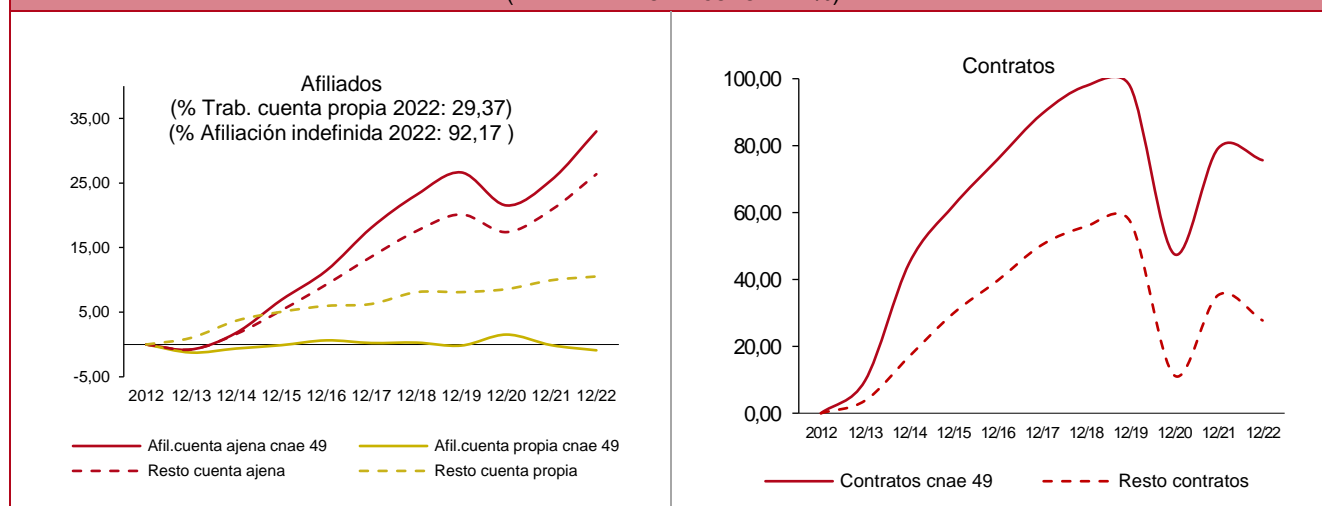
Transporte terrestre y por tubería experimenta un crecimiento en el número de contratos desde 2012 mucho más pronunciado que el resto de actividades. Esta actividad se ha visto favorecida por los cambios en los hábitos de consumo que favorecen el auge del comercio on-line, también por el aumento de las exportaciones, la internacionalización de las empresas y el turismo.

Esta sección es la cuarta con mayor saldo receptor de trabajadores procedentes de otros sectores (movilidad intersectorial). Ha recibido a trabajadores contratados anteriormente en comercio, agricultura, construcción y actividades administrativas y servicios auxiliares entre otras, para trabajar en transporte terrestre y almacenamiento y actividades anexas a los transportes en mayor número.

Las ocupaciones con mejores perspectivas y/o mayor nivel de empleo son: Peones del transporte de mercancías y descargadores (la ocupación con más contratos, si bien con un importante descenso interanual en 2022), Conductores asalariados de camiones, Conductores asalariados de automóviles, taxis y furgonetas (que recuperó el nivel de contratos de 2019) y Conductores de autobuses y tranvías con crecimiento en los dos últimos años.

Por otra parte, las ocupaciones en las que se producen más vacantes con dificultad de cobertura de los puestos son Conductores de camiones, Conductores de vehículos para el transporte urbano o por carretera, Conductores de autobuses y tranvías, y Mecánicos y ajustadores de vehículos de motor.

GRÁFICO 9. TENDENCIA DE LA ACTIVIDAD: CNAE 49 TRANSPORTE TERRESTRE Y POR TUBERÍA
(VAR. INTERANUAL ACUMULADA %)



Fuente: Elaborado por el Observatorio de las Ocupaciones del SEPE a partir de los datos del SISPE. Contratos total anual y del MISSM Trabajadores afiliados a la Seguridad Social. 31 de diciembre de cada año.

2.4.3. SECCIÓN I. HOSTELERÍA

Dentro de la Hostelería, los Servicios de alojamiento, que comprenden la prestación de alojamiento para estancias a turistas y viajeros, tuvo una evolución positiva en la afiliación en los dos últimos años y superó las cifras del año 2019. Las peores cifras de afiliación corresponden al año 2020, debido a la crisis de la COVID-19, pero ha ido remontando, hasta llegar en el 2022, a la cifra de 280.016 afiliados.

Ha aumentado tanto la afiliación por cuenta ajena como propia respecto del año 2021. En esta actividad económica predomina la afiliación por cuenta ajena, y la afiliación indefinida representa el 89,19 % del total.

En cuanto a la contratación, ha crecido en los dos últimos años, pero sin recuperar el nivel de precrisis. Las peores cifras de contratación corresponden al año 2020, debido a la crisis de la COVID-19, pero ha ido remontando en 2021 y 2022. Tanto la tasa de estabilidad como el aumento en la contratación indefinida son claramente mayores en el año 2022 que en el anterior, debido a la entrada en vigor del Real Decreto-ley 32/2021, de 28 de diciembre, de medidas urgentes para la reforma laboral, la garantía de la estabilidad del empleo y la

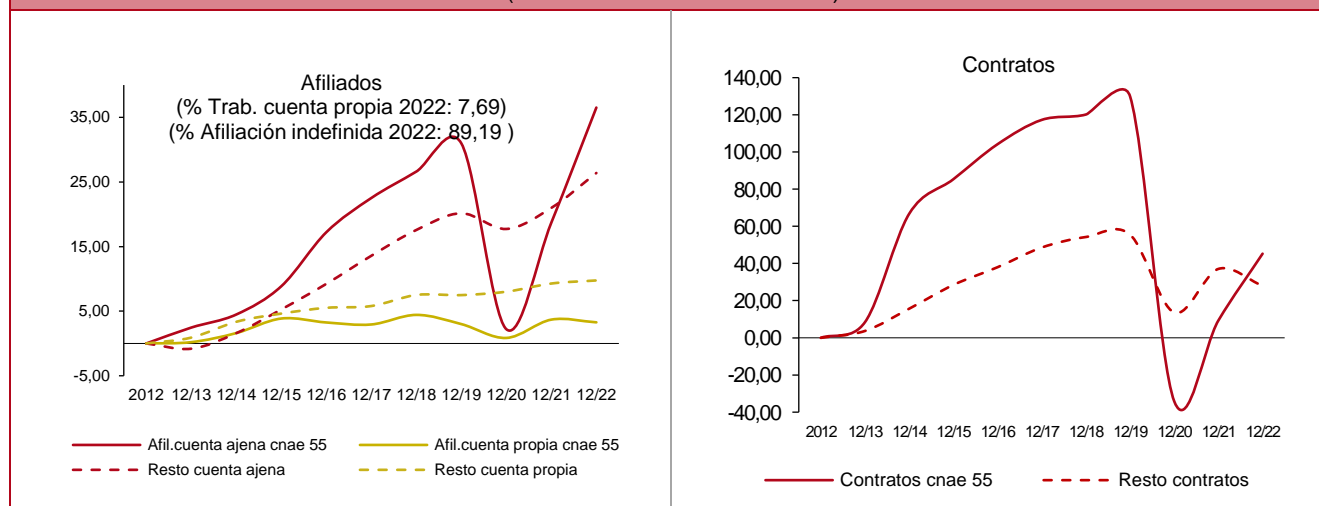
transformación del mercado de trabajo, que ha restringido la contratación temporal en favor de la indefinida; y se potencian los contratos fijos discontinuos.

Por su parte, los Servicios de comidas y bebidas, que comprenden la prestación de servicios de comidas y bebidas en restaurantes, autoservicios o de comida para llevar, tuvo una evolución positiva en la afiliación en los dos últimos años y superó las cifras del año 2019, aunque en el año 2020, debido a la crisis de la COVID-19, se produjo un descenso significativo en la afiliación.

Predomina la afiliación por cuenta propia y la contratación indefinida, que ha aumentado considerablemente, así como los fijos discontinuos. Y aunque la contratación ha crecido en los dos últimos años, no se ha recuperado el nivel de precrisis, pues cayó intensamente en el año 2020, debido a la crisis de la COVID-19.

Esta sección ha tenido una evolución muy positiva después de la crisis sanitaria. Actualmente las expectativas son de cierta cautela, ante la incertidumbre por el empeoramiento de las perspectivas económicas y la escalada inflacionista, a largo plazo está condicionada por la capacidad que posea para mejorar la calidad de su oferta.

GRÁFICO 10. TENDENCIA DE LA ACTIVIDAD: CNAE 55 SERVICIOS DE ALOJAMIENTO
(VAR. INTERANUAL ACUMULADA %)



Fuente: Elaborado por el Observatorio de las Ocupaciones del SEPE a partir de los datos del SISPE. Contratos total anual y del MISSM Trabajadores afiliados a la Seguridad Social. 31 de diciembre de cada año.

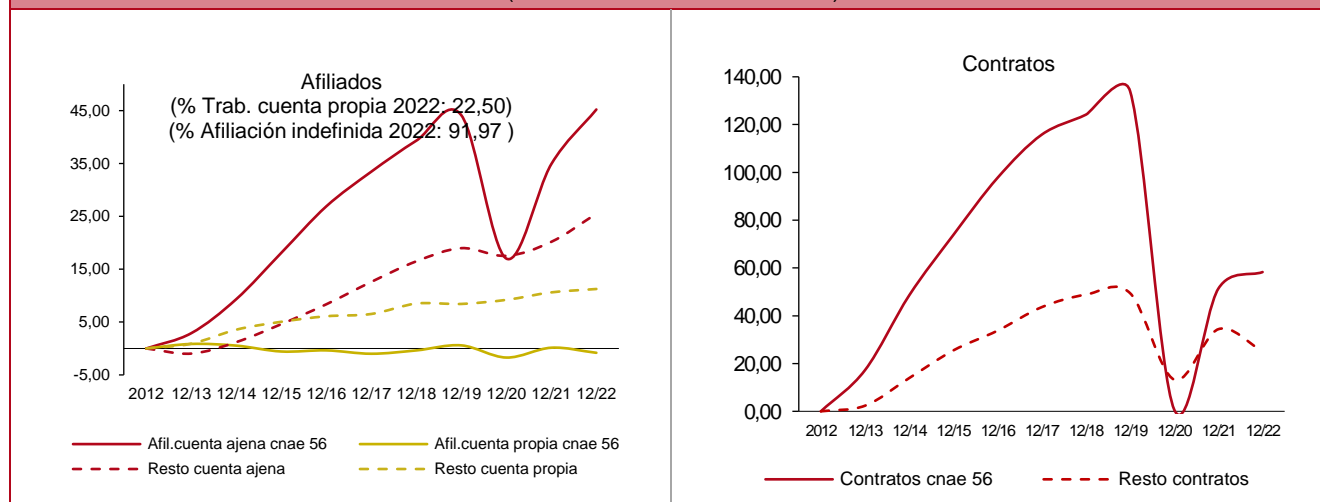
El Plan de Recuperación, Transformación y Resiliencia (PRTR) desarrolla un “Plan de modernización y competitividad del sector turístico” que tiene como objetivo transformar y modernizar este sector desde una perspectiva estratégica e integral; se pretende la transformación del modelo turístico hacia la sostenibilidad medioambiental, socioeconómica y territorial, a través de la Estrategia de Turismo Sostenible España 2030, Planes de Sostenibilidad Turística en Destino, y Planes de Sostenibilidad Social, la transformación digital en los destinos y empresas turísticas, el impulso a la competitividad a través del desarrollo del producto turístico, de la eficiencia energética y la economía circular en el sector, de la inversión en mantenimiento y rehabilitación del patrimonio histórico de uso turístico.

Dentro de las inversiones incluidas, se encuentra el “Programa de digitalización e inteligencia para destinos y sector turístico”, cuyo objetivo principal es implementar actuaciones de impulso de la digitalización tanto de los destinos como en las empresas turísticas.

Entre estas actuaciones, se incluye el programa de ayudas de “última milla” dirigido a empresas, preferentemente PYME, y asociaciones o entidades asociativas para el desarrollo de proyectos innovadores de base tecnológica.

Las comunidades autónomas con mayor número de turistas son Cataluña, Andalucía, Madrid, Canarias, Baleares y la C. Valenciana, son las que más generan ocupados en el sector.

GRÁFICO 11. TENDENCIA DE LA ACTIVIDAD: CNAE 56 SERVICIOS DE COMIDAS Y BEBIDAS
(VAR. INTERANUAL ACUMULADA %)



Fuente: Elaborado por el Observatorio de las Ocupaciones del SEPE a partir de los datos del SISPE. Contratos total anual y del MISSM Trabajadores afiliados a la Seguridad Social. 31 de diciembre de cada año.

Es una actividad con vacantes sin cubrir, pues muchos de los trabajadores habituales tuvieron que reconvertirse durante la pandemia hacia otros sectores. Ante la escasez de empleados, muchos empresarios están acudiendo a la tecnología para llenar esos huecos en el servicio. Así, veremos cada vez más aplicaciones móviles que permiten a los huéspedes personalizar cada aspecto de su estancia, y las máquinas sustituirán a los empleados a una velocidad aún mayor a la esperada. No obstante, su saldo de movilidad intersectorial está siendo positivo; se reciben trabajadores de otros sectores, como la agricultura.

En esta sección nos encontramos ocupaciones de difícil cobertura, como son Cocineros asalariados, Camareros asalariados, Personal de limpieza de oficinas, hoteles y otros establecimientos similares, Directores y subdirectores, y Recepcionistas de hoteles.

2.4.4. SECCIÓN J. INFORMACIÓN Y COMUNICACIONES

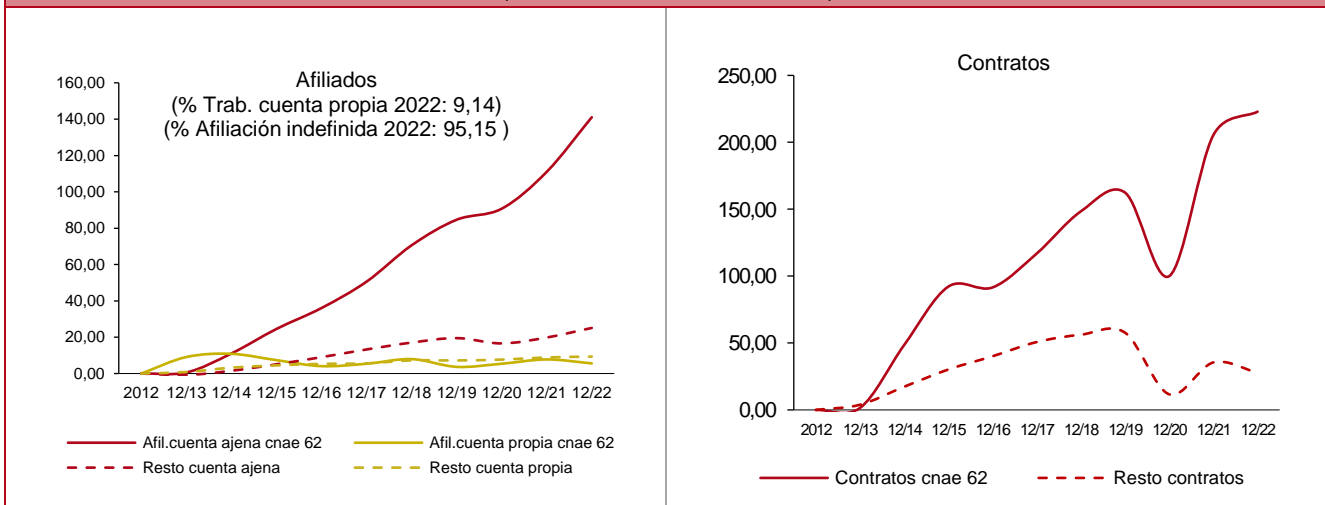
Dentro de esta sección destaca la actividad Programación, consultoría y otras actividades informáticas, relacionada con los servicios avanzados a las empresas, que se caracterizan por el impacto que producen en los territorios donde se instalan, ya que tienen un efecto directo sobre la creación de empleo estable, muy cualificado y bien remunerado y una notable influencia en el aumento de la producción, al ser servicios de alto valor añadido.

También generan empleo indirecto, al ayudar a aumentar la competitividad y la eficiencia de otras empresas; Asimismo promueven la adquisición de los conocimientos necesarios para la implantación y el dominio de las nuevas tecnologías de la información y actualizan de forma continua las competencias de los trabajadores, para evitar que se queden obsoletos, facilitando la permanencia en el mercado laboral de los ocupados y la formación e inserción laboral de los desempleados.

El número de empresas de esta sección ha crecido de forma muy notable desde el año 2009 (53,14 %); y aún ha sido mayor el incremento en la división Programación, consultoría y otras actividades relacionadas con la informática (71,30 %). Por término medio, se trata de empresas jóvenes, cerca de la mitad tiene un máximo de 3 años de antigüedad. Asimismo, la cifra de negocio de esta división aumentó considerablemente en dicho periodo, un 59,07 %.

Desde 2013 hasta 2022 el empleo de esta actividad presenta un crecimiento sostenido con una variación en el número de afiliados (131,83 %) muy superior a la del resto de actividades; El porcentaje de autónomos sobre el total de afiliados está por debajo de la media nacional (16,49 %). Comportamiento parecido ha tenido la contratación, aunque ha experimentado descensos acusados debido a la crisis sanitaria, la tendencia sigue siendo ascendente.

GRÁFICO 12. TENDENCIA DE LA ACTIVIDAD: CNAE 62 PROGRAMACIÓN, CONSULTORÍA Y OTRAS ACTIVIDADES RELACIONADAS CON LA INFORMÁTICA
(VAR. INTERANUAL ACUMULADA %)



Fuente: Elaborado por el Observatorio de las Ocupaciones del SEPE a partir de los datos del SISPE. Contratos total anual y del MISSEM Trabajadores afiliados a la Seguridad Social. 31 de diciembre de cada año.

En las ocupaciones relacionadas con las actividades incluidas en esta sección, existe el mayor número de vacantes en todo el territorio nacional que no se cubren porque no hay suficientes demandantes de empleo que tengan la formación y las competencias técnicas que requiere el mercado de trabajo, por lo que es urgente poner en marcha la formación necesaria.

Las organizaciones empresariales han cuantificado el número de vacantes en cada una de las especialidades que, en orden de mayor a menor, son las siguientes: Desarrollo de Software; Sistemas, *Hardware*, CPD's; Ciberseguridad; *Cloud*; Telecomunicaciones; *Big Data*; Inteligencia Artificial y Robótica; ERP, CRM, BI); *Helpdesk*; Realidad virtual y realidad aumentada; Gestión de Proyectos.

En esta sección las ocupaciones que tienen mejores perspectivas de empleo y mejores salarios con respecto a otras ocupaciones de sector servicios son relacionadas con las Tecnologías de la Información y las comunicaciones (TIC): Programadores informáticos (una de las ocupaciones más demandadas); Técnicos en operaciones de sistemas informáticos; Analistas, programadores y diseñadores Web y multimedia; Analistas de sistemas; Analistas y diseñadores de software y multimedia; Técnicos en asistencia al usuario de tecnologías de la información; Analistas de gestión y organización; Especialistas en bases de datos y en redes informáticas; Ingenieros no clasificados bajo otros epígrafes; Administradores de sistemas y redes;; Analistas de redes informáticas; Ingenieros en telecomunicaciones.

Asimismo, son también muy relevantes otras ocupaciones de carácter más transversal, como los Empleados administrativos con y sin tareas de atención al público; Teleoperadores; Agentes y representantes comerciales; Empleados de oficina de servicios estadísticos, financieros y bancarios. Profesionales de la publicidad y la comercialización; Profesionales de la venta de tecnologías de la información y las comunicaciones.

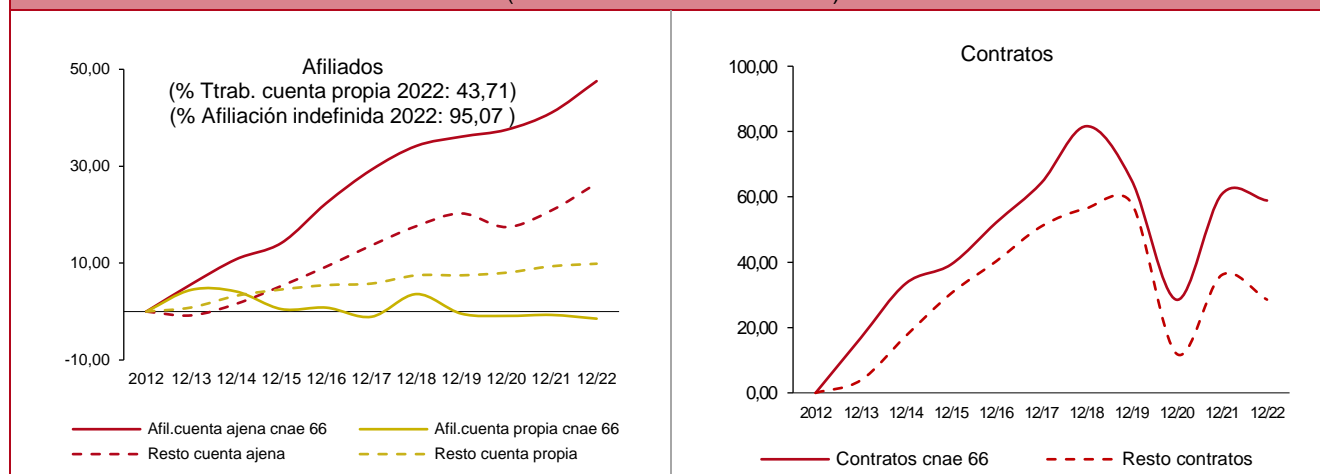
2.4.5. SECCIÓN K. ACTIVIDADES FINANCIERAS Y DE SEGUROS

Las finanzas sostenibles han experimentado un extraordinario repunte en los últimos años como consecuencia de un creciente interés de los inversores y de las instituciones en una transición hacia un modelo económico que tenga en cuenta la importancia de la lucha contra el cambio climático y la transición ecológica como uno de los mayores desafíos a los que se enfrenta nuestra sociedad.

Por ello, el Banco de España realiza un análisis de la economía española ante el reto climático y enfatiza el papel fundamental que puede tener el sector financiero en la movilización de los fondos necesarios para revertir los efectos que está provocando el aumento en frecuencia o en intensidad de fenómenos que provocan daños sobre bienes personales, infraestructuras y actividades económicas o sobre la salud.

Por su parte los seguros son una herramienta de gran relevancia para la transferencia del riesgo, ya que aumentan la capacidad de la sociedad para recuperarse de los daños. Sin embargo, los seguros también pueden sufrir los impactos del cambio climático, especialmente los seguros agrarios.

GRÁFICO 13. TENDENCIA DE LA ACTIVIDAD CNAE 66 ACTIVIDADES AUXILIARES A LOS SERVICIOS FINANCIEROS Y A LOS SEGUROS (VAR. INTERANUAL ACUMULADA %)



Fuente: Elaborado por el Observatorio de las Ocupaciones del SEPE a partir de los datos del SISPE. Contratos total anual y del MISSM Trabajadores afiliados a la Seguridad Social. 31 de diciembre de cada año.

Dentro de la sección, las Actividades auxiliares a los servicios financieros y seguros representan el 0,57 % sobre el total de afiliados a la Seguridad Social. Presenta un crecimiento ininterrumpido del EMPLEO desde 2012 hasta 2022; en estos once años la afiliación tuvo un crecimiento casi de cinco puntos superior al de la afiliación total, por lo que se encuentra entre las actividades con mejores perspectivas de empleo.

En esta actividad, las mujeres superan a los hombres en número de trabajadores en cuatro puntos porcentuales; el porcentaje de autónomos sobre el total de afiliados (43,71 %) es muy superior a la media nacional (16,49 %).

Del total de contratos registrados en 2022 en la actividad, la mayoría eran indefinidos, por lo que la estabilidad en el empleo de esta división es muy superior al conjunto de actividades. La tasa de contratación a mujeres es claramente superior a la masculina.

En 2022, el número de empresas de esta división creció un 14,84 % respecto del año 2013, un porcentaje de variación mayor que en el conjunto de actividades. El número de empresas con más de 20 años es significativo, aunque también es alto el de empresas de antigüedad más reciente.

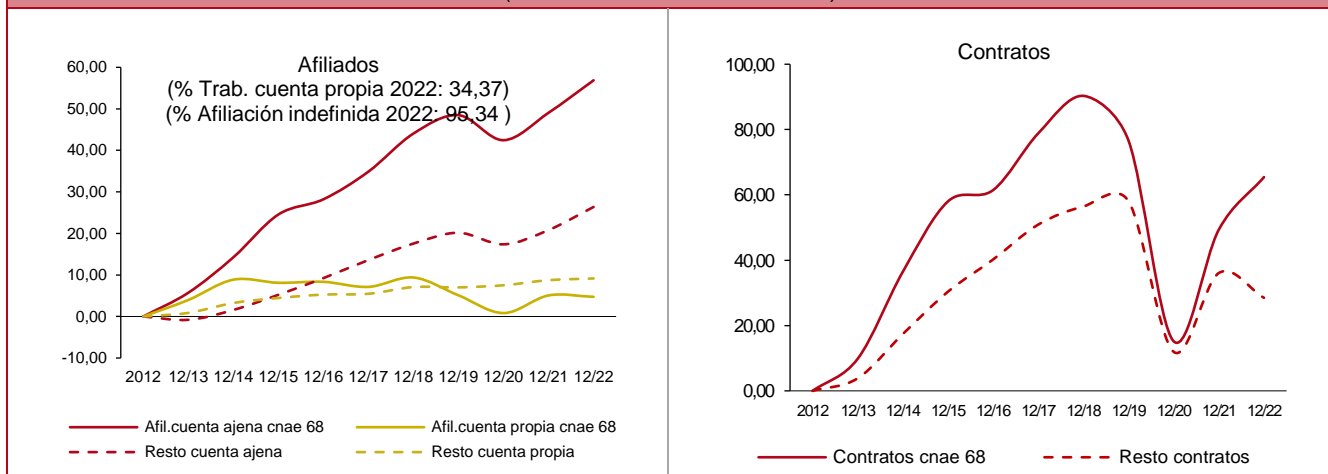
Las ocupaciones más contratadas en esta actividad son en general cualificadas, con buenas perspectivas de empleo y muchas tienen dificultades para cubrir las vacantes por falta de demandantes competentes; teniendo en cuenta la evolución de la contratación en los últimos diez años son las siguientes: Empleados administrativos con y sin tareas de atención al público; Teleoperadores; Mediadores y agentes de seguros; Empleados de oficina de servicios estadísticos, financieros y bancarios; Vendedores; Asistentes de dirección y administrativos; Programadores informáticos; Analistas financieros; Profesionales de apoyo e intermediarios de cambio, bolsa y finanzas; Asesores financieros y en inversiones; Analistas de gestión y organización; Directores comerciales y de ventas; Analistas, programadores y diseñadores web y multimedia; Comerciales de préstamos y créditos; Profesionales de la publicidad y la comercialización; Técnicos en operaciones de sistemas informáticos; Analistas y diseñadores de software y multimedia no clasificados bajo otros epígrafes.

2.4.6. SECCIÓN L. ACTIVIDADES INMOBILIARIAS

Las Actividades inmobiliarias comprenden la compraventa y alquiler de bienes inmobiliarios por cuenta propia o por cuenta de terceros. Ha tenido una evolución positiva en la afiliación en los dos últimos años y ha superado la cifra del año 2019, alcanzando en el año 2022 la cifra de afiliación más alta desde el año 2012. Predomina la afiliación por cuenta ajena e indefinida.

La contratación ha crecido en los dos últimos años, pero sin recuperar el nivel de precrisis. Se ha registrado un aumento importante en la contratación indefinida como consecuencia de la entrada en vigor de la reforma laboral.

GRÁFICO 14. TENDENCIA DE LA ACTIVIDAD: CNAE 68 ACTIVIDADES INMOBILIARIAS
(VAR. INTERANUAL ACUMULADA %)



Fuente: Elaborado por el Observatorio de las Ocupaciones del SEPE a partir de los datos del SISPE. Contratos total anual y del MISSEM Trabajadores afiliados a la Seguridad Social. 31 de diciembre de cada año.

El sector inmobiliario tiene mucha inercia y viene acelerado desde el año 2021, en el año 2022 la tendencia también ha sido de crecimiento. Tras el parón del año 2020, debido a la crisis de la pandemia, el sector inició una tendencia al alza que aún continúa; en el año 2023 se espera que se modere y volvamos a las cifras del año 2019, con los riesgos generados por los mercados energéticos, la guerra de Ucrania, la subida de precios y la tendencia al alza de los tipos de interés.

Desde el Gobierno se busca aprovechar los Fondos Europeos de Reconstrucción para ejecutar un ambicioso plan de rehabilitación de edificios y entornos urbanos, de impulso de la eficiencia energética y aumento de parque de vivienda social en alquiler.

El proyecto apuesta por la colaboración pública-privada, está destinado a propietarios de viviendas, comunidades de vecinos, empresas privadas, municipios, provincias, islas y gobiernos autonómicos. Consta de varios programas: para la rehabilitación para la recuperación económica y social en entornos urbanos, construcción de viviendas en alquiler social en edificio energéticamente eficientes, impulso de rehabilitación de edificios públicos, ayuda para la elaboración de proyectos pilotos de planes de acción local de la Agenda Urbana Española.

2.4.7. SECCIÓN M. ACTIVIDADES PROFESIONALES CIENTÍFICAS Y TÉCNICAS

Los servicios avanzados suponen un punto de apoyo fundamental para el desarrollo de los procesos de innovación de las empresas a las que brindan un asesoramiento externo que les ayude a rentabilizar los esfuerzos económicos y humanos y a minimizar los riesgos derivados de su actividad profesional, cada día más compleja desde el punto de vista de las innovaciones tecnológicas, los cambios legislativos, las normativas medioambientales entre otras.

De esta forma, los servicios avanzados adquieren un carácter estratégico, en la medida en que dicho asesoramiento ayuda a la empresa a reducir los períodos de adaptación y pérdida temporal de eficiencia que acarrea la incorporación de cambios en la forma de trabajar.

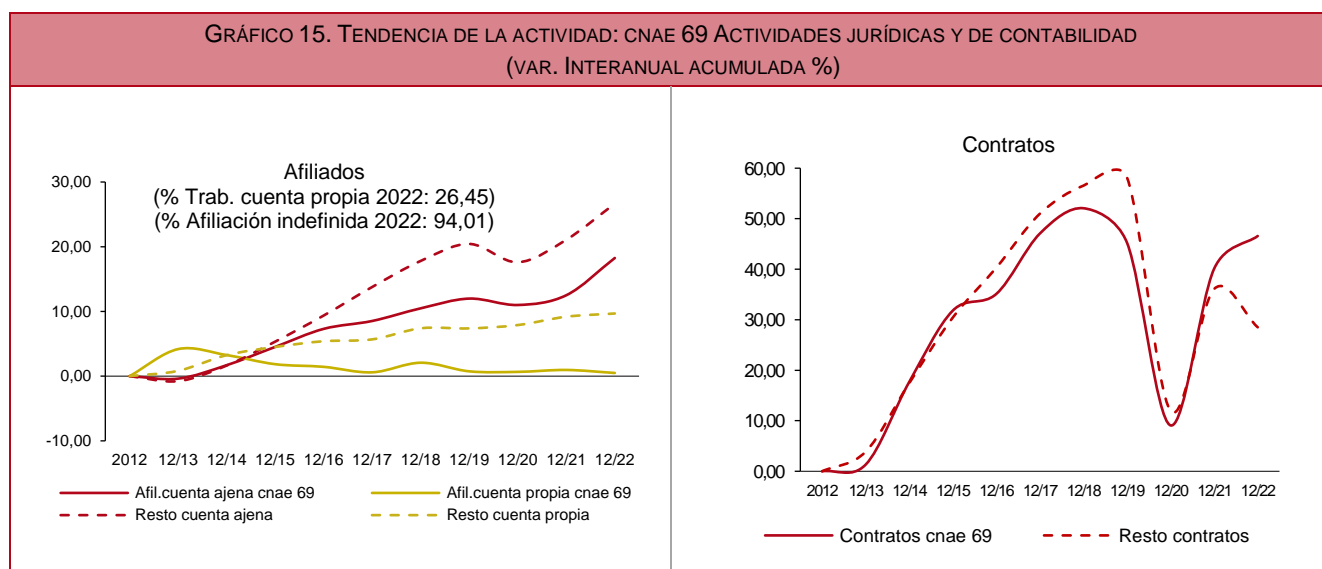
Estas oportunidades deben conllevar un incremento de los recursos humanos y generar empleo a corto y medio plazo. Esta sección ha experimentado un comportamiento positivo tanto desde el punto de vista del número de trabajadores afiliados a la Seguridad social como del volumen de contratación laboral. En el primer caso, con un registro de 1.180.406 trabajadores cotizando en 2022, escaló un 5,86 % respecto al año anterior y, en el segundo caso, con 563.966 comunicaciones de contratos y un incremento del 3,08 % respecto a 2021.

Las actividades económicas de este sector con mejores perspectivas a corto plazo, cuya evolución se muestra en los gráficos, se caracterizan por ser el nivel formativo de sus trabajadores superior al de otros sectores, con tasas elevadas de profesionales procedentes del ámbito universitario debido a la especialización y cualificación de los puestos de trabajo y la constante innovación en los servicios que prestan.

La mayoría de las ocupaciones que se comunican en los contratos celebrados en esta sección de actividad económica están incluidas en los Grupos profesionales 2 - Técnicos y profesionales científicos e intelectuales y 3 - Técnicos; profesionales de apoyo. Filólogos, intérpretes y traductores, Ingenieros no clasificados bajo otros epígrafes, Técnicos en prevención de riesgos laborales y salud ambiental, Asistentes de dirección y administrativos, Enfermeros no especializados, Delineantes y dibujantes técnicos, Abogados, Biólogos, botánicos, zoólogos y afines, Actores, Técnicos de control de calidad de las ciencias físicas, químicas y de las ingenierías. Asimismo, se presentan dificultades de cobertura los Auditores, Asesores fiscales y laborales, y Abogados.

Las empresas que ofertan servicios avanzados se encuentran con el reto de realizar los cambios necesarios para dar servicio a sus clientes con las últimas novedades tecnológicas, normativas, científicas o de comunicación, y además necesitan evaluar la repercusión en sus costes.

Destacan las Actividades jurídicas y de contabilidad por contar con más afiliados en esta sección y presentar buenas perspectivas como puede apreciarse en el gráfico. Los nuevos bufetes o *start up legaltech* ofrecen servicios alternativos al hilo de las nuevas tecnologías y se interrelacionan con nuevas áreas de futuro: Inteligencia Artificial, blockchain, objetos conectados o internet de las cosas, innovaciones médicas, realidad virtual, impresión en 3D relacionado con propiedad industrial y, por último, envejecimiento. Esta actividad económica está aumentando notablemente su presencia en el mercado de trabajo.

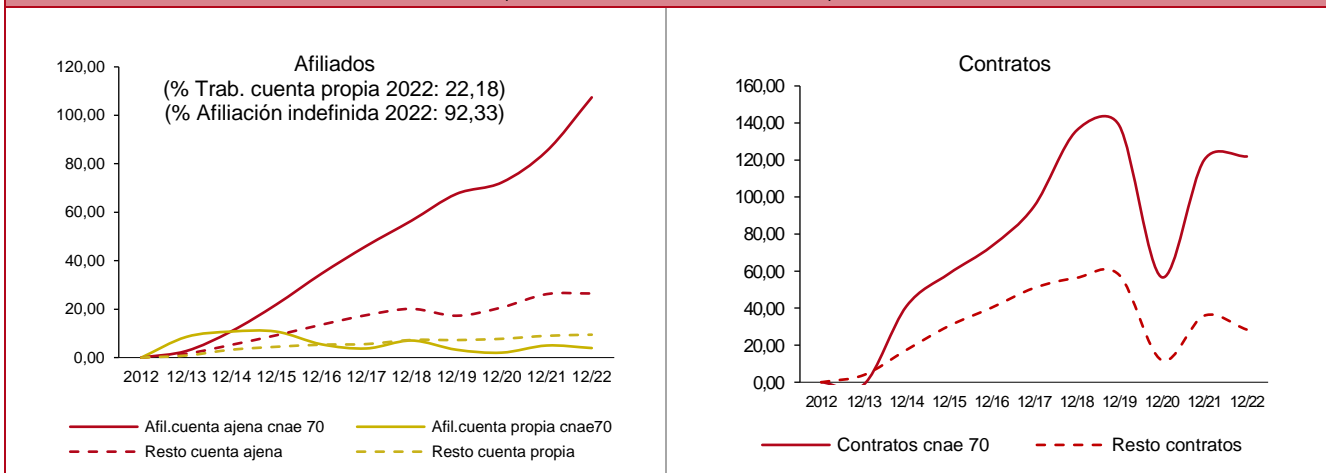


Fuente: Elaborado por el Observatorio de las Ocupaciones del SEPE a partir de los datos del SISPE. Contratos total anual y del MISSM Trabajadores afiliados a la Seguridad Social. 31 de diciembre de cada año.

Las actividades de consultoría de gestión empresarial también destacan por ser creciente su demanda. La competitividad hace necesaria una inversión en calidad y mejora de procesos, que no siempre se pueden abordar desde dentro de las empresas, sino que es cada vez mayor la externalización de estos servicios. Junto a la consultoría empresarial, se implementan soluciones tecnológicas para su desarrollo, así como la operatividad y mantenimiento de las mismas, persiguiendo y fomentando la transformación digital de las empresas, lo cual requiere una puesta al día en soluciones TIC, cada vez más presentes y necesarias en esta actividad. Asimismo, se va potenciando la función de la empresa de servicios como generadora de hipótesis, lo que se ha venido a llamar “escenario thinking”.

En esta actividad el porcentaje de afiliación indefinida, en 2022, ha sido muy elevado pues se sitúa en el 92,33 %. Por otra parte, uno de cada cinco trabajadores lo fueron por cuenta propia. En cuanto a la contratación, todavía no se alcanzaron los valores prepandémicos, pero van en aumento. Se contratan más mujeres que hombres y el índice de rotación se situó en 1,42 contratos por persona al año lo que muestra mayor estabilidad que otras divisiones.

GRÁFICO 16. TENDENCIA DE LA ACTIVIDAD: CNAE 70 ACTIVIDADES DE LAS SEDES CENTRALES; ACTIVIDADES DE CONSULTORÍA DE GESTIÓN EMPRESARIAL (VAR. INTERANUAL ACUMULADA %)



Fuente: Elaborado por el Observatorio de las Ocupaciones del SEPE a partir de los datos del SISPE. Contratos total anual y del MISSEM Trabajadores afiliados a la Seguridad Social. 31 de diciembre de cada año.

En cuanto a los servicios de arquitectura, ingeniería, delineación, inspección de edificios, topografía y cartografía, así como los servicios que realizan ensayos físicos, químicos y otros ensayos analíticos muestran buenas perspectivas como se puede deducir de su comportamiento en la última década. La afiliación por cuenta ajena no ha dejado de crecer e incluso en 2020 consiguió mantener su volumen de cotizantes. Si comparamos 2013 con el último año las cifras han crecido en un 44 %. Además, ocho de cada diez trabajadores cotizan como indefinidos. En cuanto a la contratación, en 2022, más de la quinta parte de los contratos de la Sección M tuvieron su destino en empresas de esta actividad económica. La tasa de estabilidad en la contratación es superior a la del total.

Una oportunidad para el desarrollo económico de estas actividades la encontramos en la Ley 9/2022, de 14 de junio, de Calidad de la Arquitectura. Su motivación se encuentra en los importantes desafíos que afronta la sociedad y que tienen su reflejo en el entorno físico desde un triple objetivo social, económico y medioambiental. Numerosos acuerdos internacionales persiguen un desarrollo más sostenible de nuestra sociedad: la Agenda 2030 sobre los Objetivos de Desarrollo Sostenible, el Acuerdo de París de 2015, el reciente Pacto Verde Europeo o el Plan de Trabajo de Cultura 2019-2022 de la Unión Europea–Arquitectura. Desarrollar la calidad arquitectónica, tanto en el entorno urbano como rural permite apostar por un sector económico que incide transversalmente en múltiples aspectos de la sostenibilidad, la resiliencia y la economía circular que contribuye a la generación de empleo e ingresos.

La sociedad reclama una nueva cultura de austeridad, circularidad y solidaridad especialmente cuando se trata de la optimización de los recursos naturales y de reducir el gasto de energía. En este sentido la tendencia debe ser rehabilitar, regenerar y renovar.

También es muy importante la protección medioambiental: integrando la edificación en el ecosistema natural del entorno, creando edificios o transformando espacios que utilicen menos materias primas, reduzcan el consumo energético y las emisiones de gases nocivos o la generación de residuos y los gastos de mantenimiento. Y, por último, desde el punto de vista social, para ofrecer soluciones y facilitar la vida de las personas.

Para consolidar un nuevo modelo de transición económica, energética y ecológica que promueva una mayor inclusión y cohesión social, se desarrolla la reforma 4 del Plan de Recuperación, Transformación y Resiliencia aprobado por el Gobierno de España para hacer frente a la crisis provocada por la COVID-19, dentro de la política palanca 1, que lleva por título «Agenda urbana y rural, lucha contra la despoblación y desarrollo de la agricultura», y específicamente en la componente 2, que se centra en el impulso de las actuaciones de rehabilitación y mejora del parque edificatorio, tanto en ámbitos urbanos como rurales. La necesidad de rehabilitación del parque público ya forma parte del Plan Nacional Integrado de Energía y Clima (PNIEC) y la Estrategia a largo plazo para la rehabilitación energética en el sector de la edificación en España (ERESEE).

La implementación de las nuevas tecnologías al diseño en ingeniería otorga un carácter innovador y diferenciador, que permite explorar nuevos mercados y mejorar los procedimientos convencionales. Las consultoras utilizan BIM (“Building Information Modeling”) una metodología de trabajo colaborativo aplicada al

sector de la construcción, que documenta una colección de datos de un edificio organizados para facilitar la gestión de proyectos de ingeniería, arquitectura y construcción, consiguiendo mejoras en el resultado y eficacia en los procesos.

Todos los profesionales implicados en un proyecto de construcción pueden trabajar sobre un único proyecto en tiempo real con acceso a la misma información. Esta metodología, junto con las herramientas digitales, permite reducir los costes de los proyectos y aumentar la productividad, pues permite la detección temprana de errores, situaciones o factores evitando correcciones y costes añadidos.

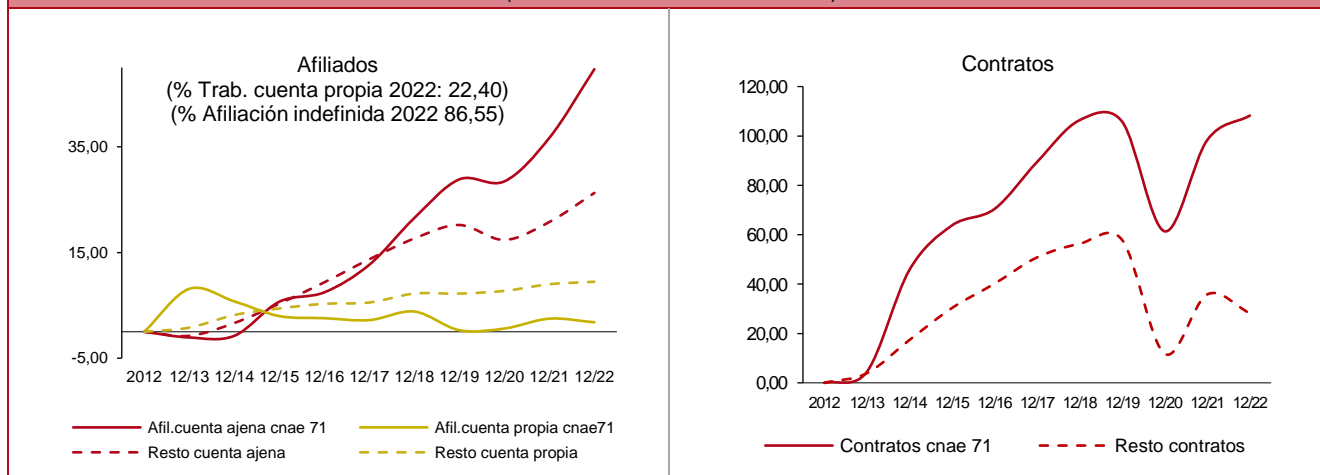
Por otra, los proyectos de futuro giran en torno a las oportunidades en el mercado arquitectónico e industrial utilizando modelos en 3D para poder maximizar la eficiencia en el diseño e ingeniería de edificios, fábricas y otro tipo de infraestructuras. También el desarrollo de proyectos de hidrógeno verde como vector energético y de otras herramientas tecnológicas en los procesos como, por ejemplo, los drones.

Otro canal de desarrollo económico puede ser la aplicación de la tecnología a la prevención de riesgos, la movilidad eléctrica sostenible, las energías renovables, arquitectura bioclimática.

Las rápidas y constantes transformaciones del mercado llevan a todas las empresas que intentan ser competitivas a utilizar servicios avanzados de forma creciente, tanto en volumen como en diversidad. La demanda de este tipo de servicios ha dejado de ser esporádica para convertirse en un gasto habitual de las empresas que destacan por su talante innovador.

Un reto para que España alcance el nivel de otros países europeos es la implicación del sector privado en la investigación, así como mejorar las precarias condiciones de trabajo de los investigadores y la falta de oportunidades laborales en el ámbito empresarial. Para conseguirlo habría que aumentar el número de investigadores que trabajan en el sector privado, dado que la I+D en la empresa impulsa la innovación y resulta clave para conseguir mayor productividad y dejar atrás la recesión económica.

GRÁFICO 17. TENDENCIA DE LA ACTIVIDAD: CNAE 71 SERVICIOS TÉCNICOS DE ARQUITECTURA E INGENIERÍA; ENSAYOS Y ANÁLISIS TÉCNICOS
(VAR. INTERANUAL ACUMULADA %)

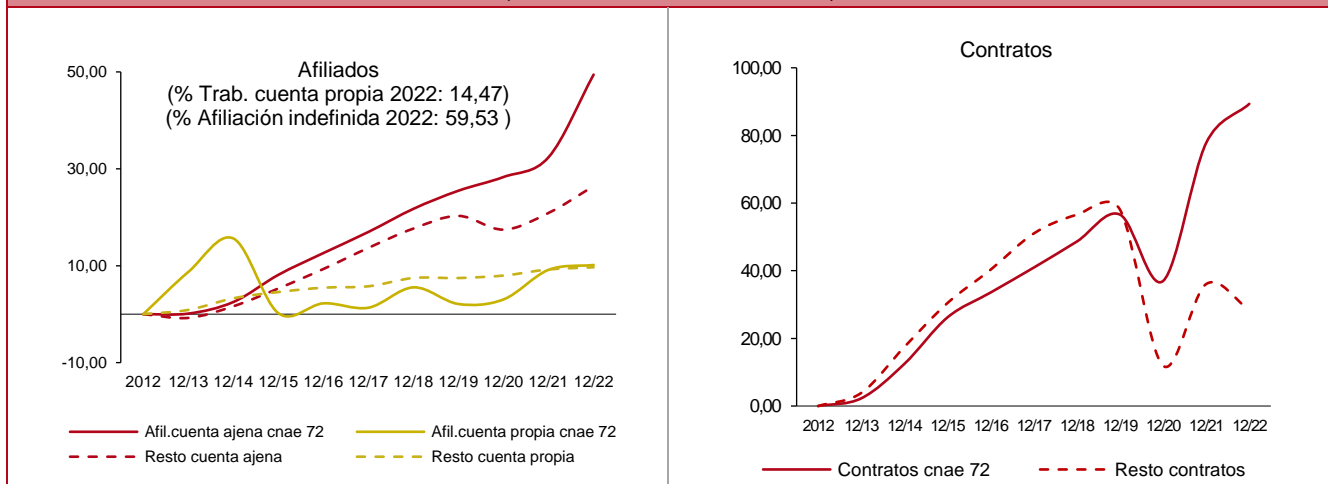


Fuente: Elaborado por el Observatorio de las Ocupaciones del SEPE a partir de los datos del SISPE. Contratos total anual y del MISSM Trabajadores afiliados a la Seguridad Social. 31 de diciembre de cada año.

Por ello, la investigación y desarrollo es una de las actividades que arrojan resultados positivos a lo largo de toda la década (2013-2022). Todos los años se ha incrementado el porcentaje de afiliación, como puede apreciarse en el gráfico correspondiente. Sin embargo, la tasa de contratación indefinida es menor que en otras divisiones de la sección M, pues fue la relación laboral de seis de cada diez trabajadores. Lo mismo ocurre con la afiliación por cuenta propia, que no alcanza ni al 15 % de los cotizantes. Sin embargo, el impacto de la reforma laboral ha sido muy acusado en este campo, pues la contratación indefinida ha experimentado un importante incremento pasando de 7.148 contratos de este tipo en 2021 a 19.555 en 2022. Biólogos, botánicos, zoólogos y afines, Ingenieros no clasificados bajo otros epígrafes, Profesionales de la salud son las tres ocupaciones en las que recayeron el 25 % de los contratos de esta actividad realizados en 2022.

Se prevé que estas buenas perspectivas se intensifiquen con el apoyo que desde la Administración se está impulsando, sobre todo a través de los fondos europeos. Se ha aprobado alguna iniciativa relacionada con el empleo joven, como la del Programa Investigo (se dirige a la contratación de personas jóvenes investigadoras en organismos públicos de investigación, universidades públicas, centros tecnológicos y otras entidades públicas y privadas que participen en un proyecto de investigación), que se espera sirva de impulso para dar valor a esta actividad económica. Junto a ello se insiste y apoya la innovación de forma transversal a todas las actividades, como líneas estratégicas para su desarrollo. La red de centros tecnológicos está cobrando relevancia en todo el campo de la investigación aplicada a la empresa.

GRÁFICO 18. TENDENCIA DE LA ACTIVIDAD: CNAE 72 INVESTIGACIÓN Y DESARROLLO
(VAR. INTERANUAL ACUMULADA %)



Fuente: Elaborado por el Observatorio de las Ocupaciones del SEPE a partir de los datos del SISPE. Contratos total anual y del MISSM Trabajadores afiliados a la Seguridad Social. 31 de diciembre de cada año.

Por su parte, la actividad de Publicidad y estudios de mercado tuvo, en 2022, un incremento de la afiliación a la Seguridad Social del 8,26 %, alcanzando los valores más altos de los últimos diez años. De cada diez trabajadores, siete estaban empleados por cuenta ajena y tres por cuenta propia. Ambos observaron un crecimiento en 2021 y 2022 hasta las cotas más elevadas de la última década, tanto de afiliados por cuenta ajena como de autónomos.

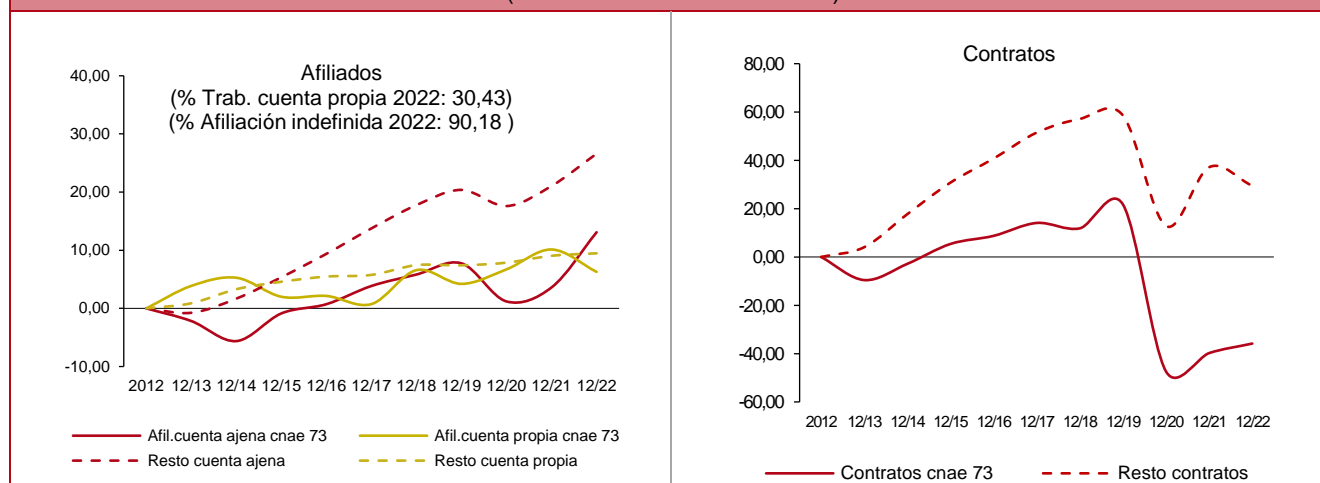
Respecto a la variación en la contratación esta división, que representa una quinta parte de la contratación de la sección M, tuvo en cambio un crecimiento del 6,55 %. La cifra de contratos aún no ha recuperado los valores anteriores al 2020, pero como aspectos a destacar se puede señalar una tasa de contratación indefinida, con un 48,01 %, superior a la del conjunto de las actividades y un índice de rotación o número de contratos por persona al año del 1,52, y el descenso del paro registrado del 15,21 % con el que terminó el año 2022.

Las ocupaciones más contratadas en el conjunto del país son Promotores de venta, Agentes de encuestas, Recepcionistas (excepto de hoteles), Profesionales de la publicidad y la comercialización, y Azafatos de tierra. Estas cinco ocupaciones acumulan más de la mitad de la contratación total de esta división a estudio.

Respecto a la cualificación del empleo, dos tercios de las ocupaciones más contratadas tuvieron cualificación media, entre las que destacaron Promotores de ventas, Agentes de encuestas, Recepcionistas (excepto hoteles) y Teleoperadores. Un cuarto de las ocupaciones se podría definir con cualificación alta, como Profesionales de apoyo de actividades culturales y artísticas, Técnicos de grabación audiovisual y Diseñadores gráficos y multimedia. Solo un 7,13 % pertenece a ocupaciones con cualificación baja.

Esta actividad se encuentra en evolución por los cambios que se producen en los hábitos de consumo y los avances tecnológicos. En el análisis titulado las “Diez Tendencias 2023” de la Asociación Española de Anunciantes (AEA) llama la atención este apartado: “Principalmente la gran novedad es el metaverso. Con una salida explosiva al mercado, pero con un estancamiento igualmente abrupto, puede ser el símbolo de la situación actual de pausa o interrupción de los procesos de innovación. En cualquier caso, el metaverso va a ser una gran plataforma de aplicación de técnicas de investigación, empezando por la etnografía virtual, y siguiendo con el big data, el neuromarketing, etc.”

GRÁFICO 19. TENDENCIA DE LA ACTIVIDAD: CNAE 73 PUBLICIDAD Y ESTUDIOS DE MERCADO
(VAR. INTERANUAL ACUMULADA %)



Fuente: Elaborado por el Observatorio de las Ocupaciones del SEPE a partir de los datos del SISPE. Contratos total anual y del MISSM Trabajadores afiliados a la Seguridad Social. 31 de diciembre de cada año.

2.4.8. SECCIÓN N. ACTIVIDADES ADMINISTRATIVAS Y SERVICIOS AUXILIARES

Esta sección comprende diversas actividades complementarias de las operaciones empresariales generales. Acumuló cerca del millón y medio de afiliados a la Seguridad Social en 2022, un 4,78 % más que el año anterior, si bien la contratación global no tuvo crecimiento ese año. Sin embargo, sí se produjo aumento del número de contratos realizados en 2022, la división de Actividades de seguridad e investigación, así como un incremento de la afiliación del 6,99 %, alcanzando los valores más altos de los últimos diez años. Lo más relevante de esta división es el alto volumen de cotizantes con contrato indefinido, el 91,70 % del total. Respecto a la distribución por sexo, ocho de cada diez trabajadores son hombres.

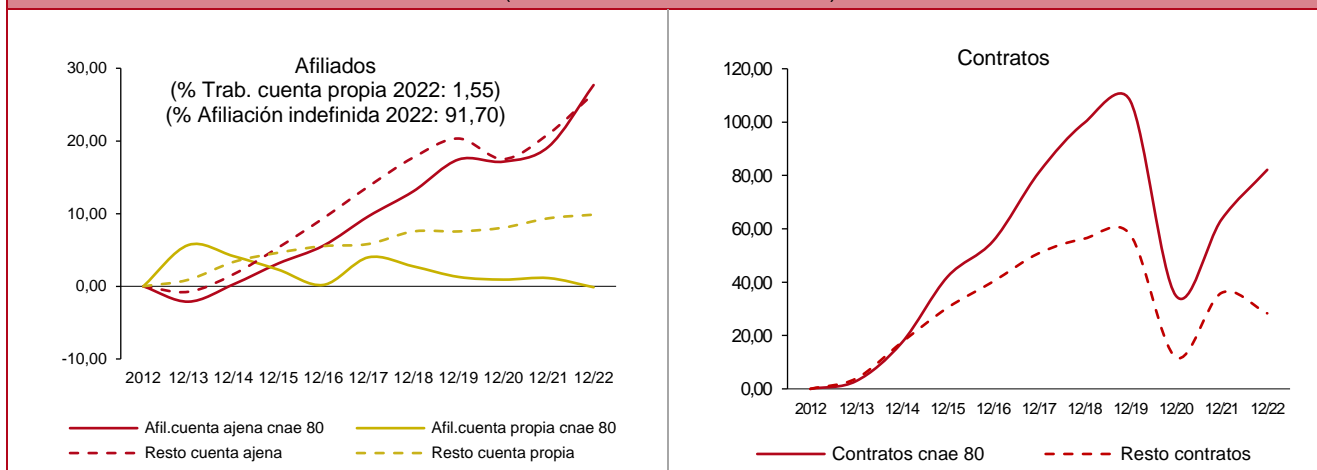
La proporción de autónomos es muy pequeña, pues no alcanza el 2 %, pero no sorprende este dato por el tipo de servicios que comprende relacionados con la seguridad, como: los servicios de vigilancia y de detectives; los servicios de protección y patrullaje; la recogida y entrega de dinero, recibos u otros artículos valiosos con personal y equipos para proteger esas propiedades mientras están en tránsito; la explotación de sistemas electrónicos de alarma de seguridad, como las alarmas contra robos o incendios, en los que la actividad se centra en la vigilancia a distancia de estos sistemas, aunque es frecuente que incluyan también servicios de venta, instalación y reparación.

Aunque en contratación aún no ha rebasado los datos prepandémicos, esta actividad sí mostró un aumento del número de contratos comunicados del 11,37 %, continuando la tendencia alcista del 2021. En cuanto a la cualificación de los trabajadores, se puede considerar de nivel medio para el 94,71 % de los contratos. Alrededor de siete de cada diez contrataciones están dirigidas a la ocupación de Vigilantes de seguridad y similares habilitados para ir armados.

Otras ocupaciones contratadas son también Auxiliares de vigilante de seguridad y similares no habilitados para ir armados, Promotor de ventas, Teleoperadores y Mecánicos reparadores de equipos electrónicos. El 2,14 % de los contratos se corresponden con ocupaciones de cualificación alta, destacando Técnicos en electrónica, Técnicos en electricidad y Agentes y representantes comerciales. Por último el 1,29 % de esta actividad realiza contratos para ocupaciones elementales o personal subalterno.

Tres segmentos relevantes en la facturación de las empresas son el de la vigilancia, los sistemas y alarmas, y el transporte de fondos, todo ello en un sector puntero y marcadamente tecnológico, que cuenta con equipos de alta seguridad, sistemas inteligentes para el control de accesos y detección de intrusos, soluciones biométricas para detección de rostro, cerraduras de gestión remota por el móvil, por poner algún ejemplo, y todo ello para dar la mejor respuesta en el amplio campo de la protección, seguridad, vigilancia y emergencias.

GRÁFICO 20. TENDENCIA DE LA ACTIVIDAD: CNAE 80 ACTIVIDADES DE SEGURIDAD E INVESTIGACIÓN
(VAR. INTERANUAL ACUMULADA %)



Fuente: Elaborado por el Observatorio de las Ocupaciones del SEPE a partir de los datos del SISPE. Contratos total anual y del MISSM Trabajadores afiliados a la Seguridad Social. 31 de diciembre de cada año.

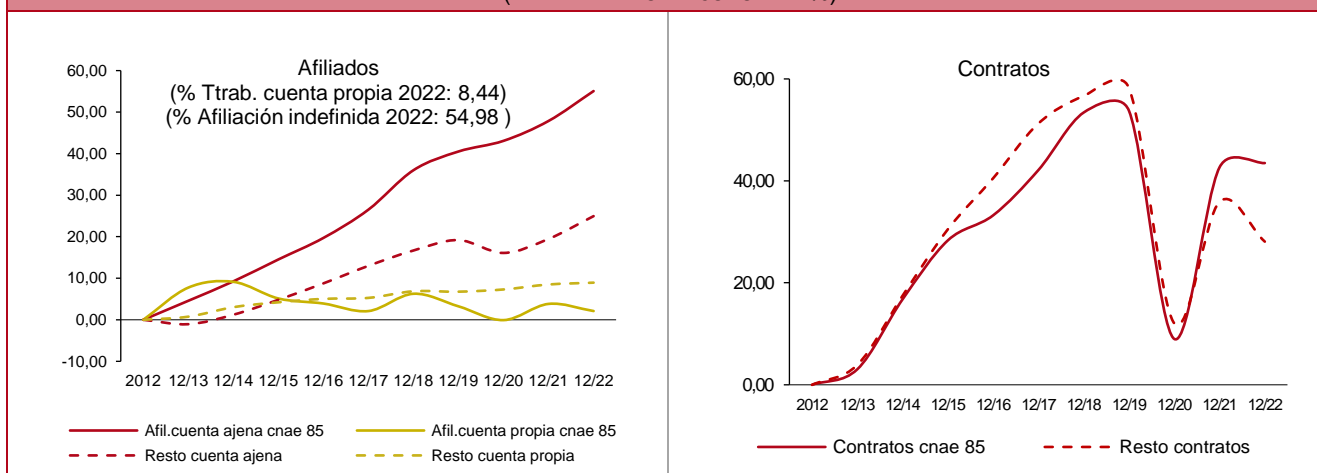
2.4.9. SECCIÓN P. EDUCACIÓN

La sección de Educación es una de la mejor posicionada en el mercado de trabajo a nivel nacional en el año 2022 y tiene una proyección de crecimiento del empleo a corto plazo.

Los efectos de la pandemia han incidido notablemente en esta actividad económica. Se refleja en la dinámica creciente del empleo. Se compensaron los efectos de la crisis sanitaria con un aumento de profesores, como consecuencia de la bajada de la ratio profesor/alumno. Aumentó la formación para el empleo, la cual está vinculada a las necesidades formativas que demanda el mercado de trabajo en TIC entre las que destaca la digitalización y aquellas transversales vinculadas a idiomas y competencias personales.

Tiene un gran peso en la afiliación (5,80 %) y en la contratación (3,54 %), con una evolución positiva interanual sostenida en los últimos años en ambos indicadores. Predomina la alta temporalidad en el sector, mitigado por la incidencia de la reforma laboral.

GRÁFICO 21. TENDENCIA DE LA ACTIVIDAD: CNAE 85 EDUCACIÓN
(VAR. INTERANUAL ACUMULADA %)



Fuente: Elaborado por el Observatorio de las Ocupaciones del SEPE a partir de los datos del SISPE. Contratos total anual y del MISSM Trabajadores afiliados a la Seguridad Social. 31 de diciembre de cada año.

Es muy importante impulsar y actualizar la educación en todas sus vertientes y desde las primeras fases, dada su repercusión en la adquisición de competencias básicas y complejas, tanto desde el punto de vista técnico como de desarrollo humano y social.

La educación pertenece a uno de los ámbitos para los que se han asignado fondos del Mecanismo de Recuperación y Resiliencia para llevar a cabo reformas e inversiones, que canalizan los fondos de la Unión Europea para contrarrestar el impacto de la COVID-19 y transformar la economía. Se trata, en concreto, de políticas para la próxima generación, incluidas la educación y el desarrollo de capacidades.

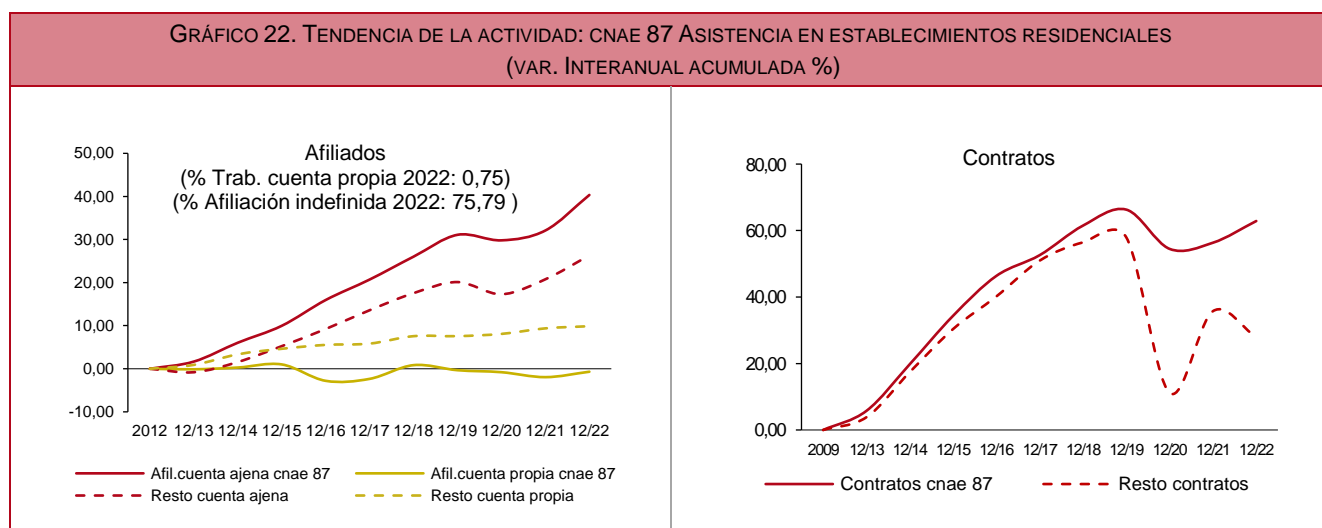
Entre las ocupaciones con mejores perspectivas en la actividad económica de Educación destacan los profesores de enseñanza primaria, secundaria y universitaria, técnicos en educación infantil, monitores de actividades recreativas y de entretenimiento, instructores de actividades deportivas, animadores comunitarios, profesionales de apoyo al trabajo y a la educación social, cuidadores de niños en guarderías y centros educativos.

Las principales ocupaciones en las que se producen vacantes con dificultad de cobertura son Profesores nativos de inglés y Profesores de Formación Profesional en Mecánica; y con carácter transversal, técnicos en Tecnologías de la Información y la Comunicación (TIC) y Agentes comerciales especializados en educación.

2.4.10. SECCIÓN Q. ACTIVIDADES SANITARIAS Y SERVICIOS SOCIALES

Dentro de esta sección, las actividades económicas con mejores perspectivas para el empleo según peso de la contratación sobre el total de la CNAE son la: Asistencia en establecimientos residenciales y Servicios sociales sin alojamiento.

El envejecimiento de la población conlleva que se potencien los servicios asistenciales con o sin alojamiento, incidiendo en el crecimiento progresivo del sector de los cuidados y de la atención sociosanitaria, los cuales presentan buenas perspectivas. Es un reto añadir un valor al empleo, mejorando las condiciones laborales y aumentando la cualificación del personal.



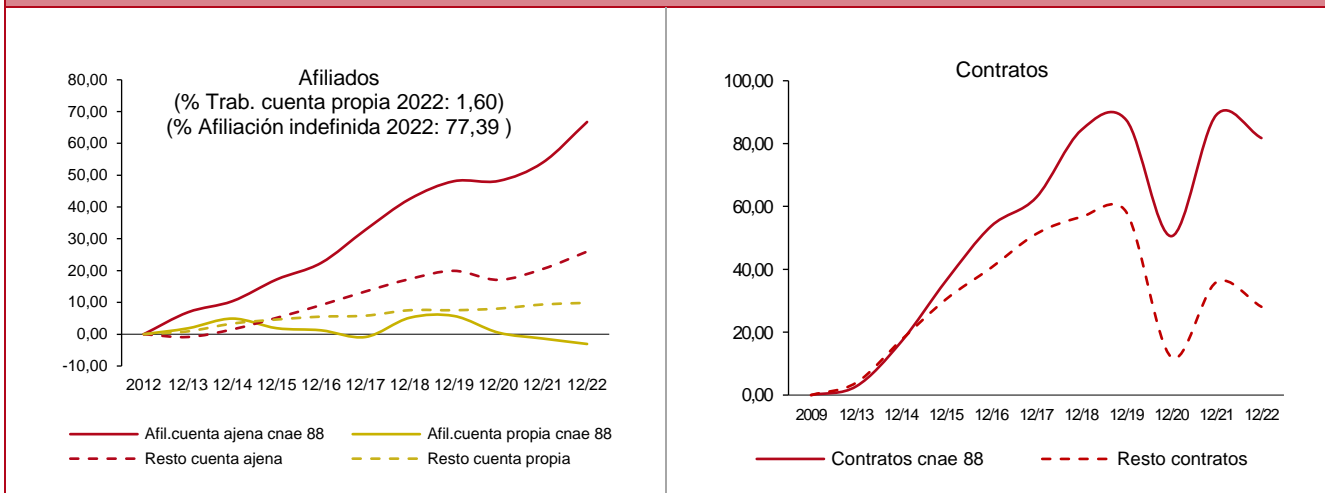
Fuente: Elaborado por el Observatorio de las Ocupaciones del SEPE a partir de los datos del SISPE. Contratos total anual y del MISSM Trabajadores afiliados a la Seguridad Social. 31 de diciembre de cada año.

El sector geriátrico y gerontológico es una gran oportunidad para el desarrollo de tecnologías punta: Internet de las cosas, la telemedicina, la robótica, la realidad virtual o las aplicaciones móviles. El concepto innovación es muy amplio, ya que puede venir de la mano de las nuevas tecnologías aplicadas la salud, pero también en la gestión, el diseño, la construcción, los servicios o las terapias aplicadas.

El sector de las residencias apuesta por la I+D+I en la mejora de sus servicios e instalaciones con el objetivo de mantener la autonomía de las personas, y cuidar de su salud física y psíquica.

Tanto la afiliación como la contratación han mantenido un crecimiento sostenido, por encima de la media. El empleo autónomo apenas tiene relevancia en ambas actividades.

GRÁFICO 23. TENDENCIA DE LA ACTIVIDAD: CNAE 88 ACTIVIDADES DE SERVICIOS SOCIALES SIN ALOJAMIENTO
(VAR. INTERANUAL ACUMULADA %)



Fuente: Elaborado por el Observatorio de las Ocupaciones del SEPE a partir de los datos del SISPE. Contratos total anual y del MISSM Trabajadores afiliados a la Seguridad Social. 31 de diciembre de cada año.

Dentro de los Proyectos estratégicos para la recuperación y transformación económica (PERTE), creados en el marco del Plan de Recuperación, Transformación y Resiliencia, con gran capacidad de arrastre para el crecimiento económico, el empleo y la competitividad de la economía española, figura el de Economía social y de los cuidados. Este PERTE pretende potenciar y consolidar las alianzas entre los centros de investigación, organizaciones, cooperativas y entidades relacionados con este ámbito.

Uno de sus principales objetivos es desarrollar los sectores vinculados al cuidado de las personas y de su entorno en cada uno de sus ciclos vitales, impulsando y desarrollando la Economía Social española y su potencial transformador, así como unos servicios avanzados en el ámbito de los cuidados, accesibles y centrados en las personas. Y pretende crear un "Hub de Vanguardia" referente en Economía Social al servicio de la transferencia e intercambio de conocimientos con las entidades de economía social.

Las ocupaciones más relevantes en estas actividades son Trabajadores de los cuidados personales a domicilio, Auxiliares de enfermería hospitalaria, Trabajadores de los cuidados a las personas en servicios de salud, Profesionales del trabajo y la educación social, Auxiliares de enfermería de atención primaria, Profesionales de apoyo al trabajo y a la educación social, Monitores de actividades recreativas y de entretenimiento, Enfermeros no especializados, y Trabajadores de servicios personales.

2.4.11. SECCIÓN R. ACTIVIDADES ARTÍSTICAS, RECREATIVAS Y ENTRETENIMIENTO

Las Actividades deportivas, recreativas y entretenimiento comprenden la provisión de actividades recreativas, de esparcimiento y deportivas. Tuvo una evolución positiva en afiliación en los dos últimos años y superó las cifras del año 2019. En el año 2020, debido a la crisis de la COVID-19, el número de afiliaciones descendió, pero ha ido remontando hasta el año actual.

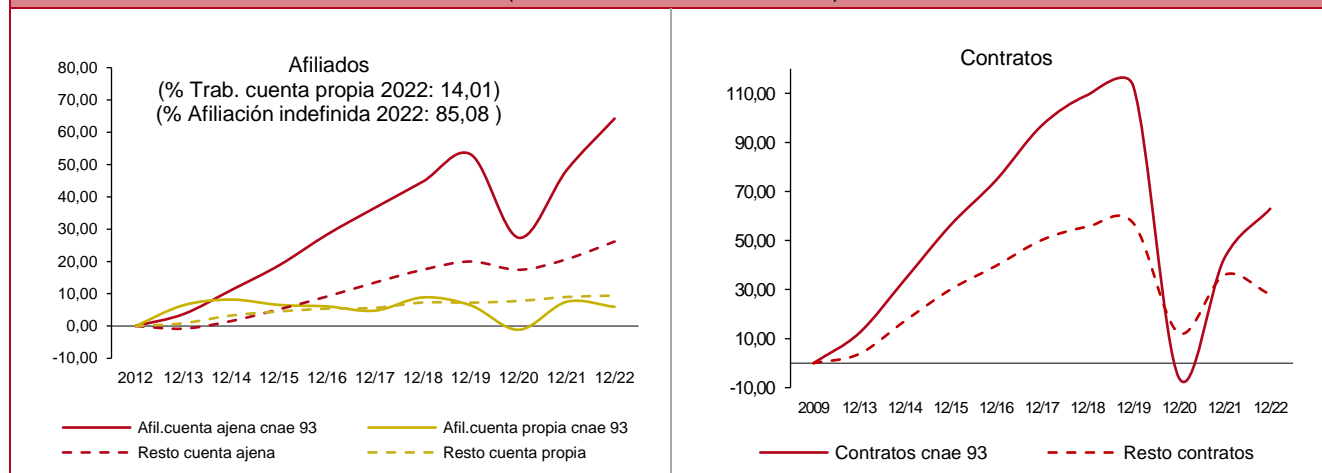
En esta actividad económica predomina la afiliación por cuenta ajena e indefinida. La contratación ha crecido en los dos últimos años, pero sin recuperar el nivel de precrisis. Las peores cifras de contratación corresponden al año 2020, debido a la crisis de la COVID-19. La contratación indefinida ha aumentado considerablemente debido a lo establecido en la reforma laboral.

Este sector sigue aumentando el número de trabajadores, la recuperación respecto a la pandemia se produce tanto en el régimen de asalariados como en el de autónomos. La reactivación del turismo, hostelería y tiempo libre al salir de la crisis por la pandemia implican un impulso al ocio, cultura y tiempo libre, muy conectado con el turismo, así como el deporte, gimnasios, etc., que cada vez tiene más clientes por la tendencia creciente al cuidado físico y de la salud.

En esta sección destacan por su relevancia o por su situación, la ocupación de monitores de actividades recreativas y de entretenimiento e instructores de actividades deportivas, actores, compositores, músicos y

cantantes, bañistas-socorristas, técnicos de apoyo a actividades artísticas y recreativas, empleados de sala de juegos, animadores comunitarios y, con carácter transversal, camareros.

GRÁFICO 24. TENDENCIA DE LA ACTIVIDAD: CNAE 93 ACTIVIDADES DEPORTIVAS, RECREATIVAS Y DE ENTRETENIMIENTO (VAR. INTERANUAL ACUMULADA %)

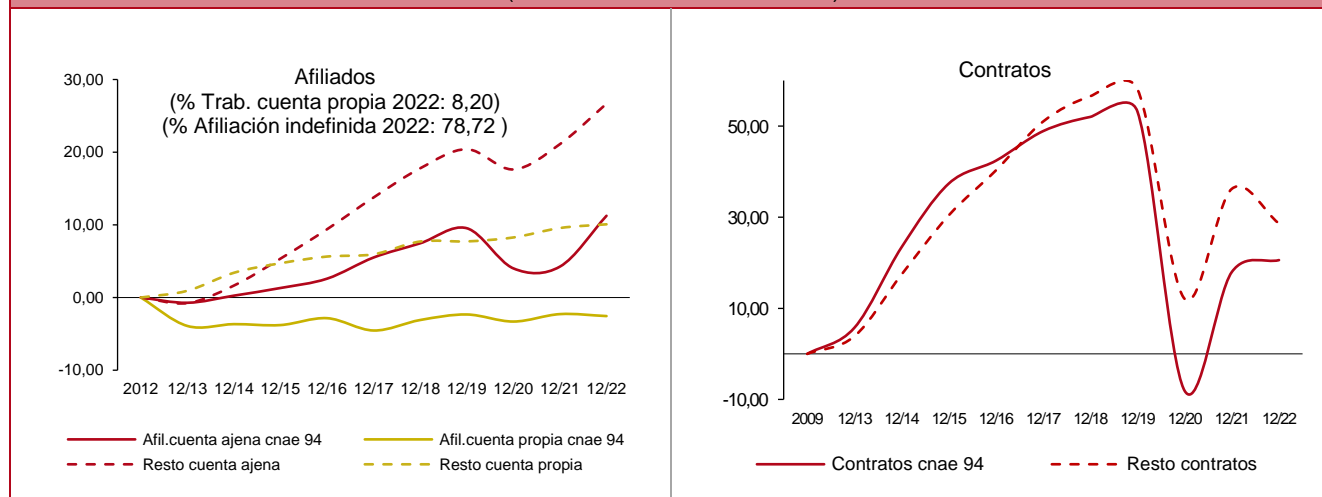


Fuente: Elaborado por el Observatorio de las Ocupaciones del SEPE a partir de los datos del SISPE. Contratos total anual y del MISSM Trabajadores afiliados a la Seguridad Social. 31 de diciembre de cada año.

2.4.12. SECCIÓN S. OTROS SERVICIOS

Esta sección comprende tres actividades económicas que son, Actividades asociativas, Reparación de ordenadores, efectos personales y artículos de uso doméstico y Otros servicios personales.

GRÁFICO 25. TENDENCIA DE LA ACTIVIDAD: CNAE 94 ACTIVIDADES ASOCIATIVAS (VAR. INTERANUAL ACUMULADA %)



Fuente: Elaborado por el Observatorio de las Ocupaciones del SEPE a partir de los datos del SISPE. Contratos total anual y del MISSM Trabajadores afiliados a la Seguridad Social. 31 de diciembre de cada año.

Se trata de una de las secciones mejor posicionadas en el mercado de trabajo, debido a que dos de las tres actividades que la componen, Actividades asociativas y Otros servicios personales, que son las que tienen mayor volumen de contratos y de afiliados, se sitúan en la lista de las 22 actividades económicas con mejores perspectivas para el empleo.

En cuanto a la afiliación, de las 15 secciones que comprende el sector servicios, Otros servicios se sitúa en el décimo lugar en cuanto al peso sobre el total de la afiliación en este sector y presenta una variación interanual positiva, aunque inferior a la que se observa en el sector servicios en general.

En cuanto a los contratos, de las 15 secciones que comprende el sector servicios, Otros servicios se sitúa en el undécimo lugar en cuanto a peso sobre el total de la contratación en este sector. Cabe destacar que esta sección presenta una variación interanual positiva superior a la que se observa en el sector servicios en general y la tasa de estabilidad es también superior a la tasa de estabilidad del sector servicios. Es la cuarta sección del sector servicios que tiene una tasa de contratación femenina superior a la masculina.

Las Actividades asociativas comprenden las actividades de las organizaciones que representan los intereses de grupos especiales (empleadores, trabajadores por cuenta propia, empleados, comunidad científica) o que promueven ideas ante la opinión pública (actividades religiosas, políticas, culturales, educativas, recreativas).

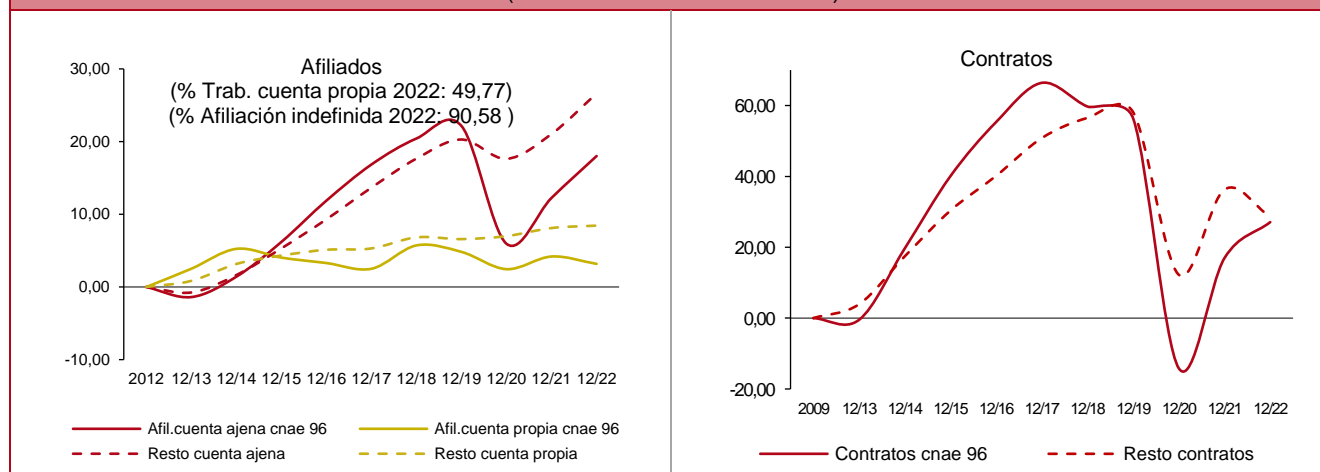
En 2022, esta actividad económica ha tenido un incremento interanual en la afiliación, alcanzando los valores más altos de los últimos diez años. El porcentaje de cotizantes con contrato indefinido en las Actividades asociativas supera al porcentaje que esta modalidad alcanza en el total de la afiliación. En cambio, en cuanto a la proporción de autónomos, es bastante inferior a la del total. Respecto a la distribución por sexo, seis de cada diez personas afiliadas son mujeres.

Aunque en la contratación no ha rebasado los datos prepandémicos, en 2022 esta actividad ha mostrado un aumento del número de contratos registrados, continuando la tendencia alcista de 2021. La tasa de estabilidad de esta actividad es superior a la tasa de estabilidad del total de la contratación.

Las provincias que acumulan casi la mitad de la contratación son Barcelona, Madrid, Bizkaia, Sevilla, Valencia, Málaga y Córdoba. De estas siete, Madrid, Córdoba, Sevilla y Barcelona han experimentado aumentos en el número de contratos con respecto a 2021.

Las empresas enmarcadas en las Actividades asociativas, en 2022, han contratado fundamentalmente personas para desempeñar puestos de trabajo de cualificación media-alta. Se trata de las siguientes ocupaciones: Monitores de actividades recreativas y de entretenimiento; Profesionales del trabajo y la educación social; Empleados administrativos con tareas de atención al público no clasificados bajo otros epígrafes; Profesionales de apoyo al trabajo y a la educación social, y Trabajadores de los cuidados a las personas en servicios de salud no clasificados bajo otros epígrafes.

GRÁFICO 26. TENDENCIA DE LA ACTIVIDAD: CNAE 96 OTROS SERVICIOS PERSONALES
(VAR. INTERANUAL ACUMULADA %)



Fuente: Elaborado por el Observatorio de las Ocupaciones del SEPE a partir de los datos del SISPE. Contratos total anual y del MISSM Trabajadores afiliados a la Seguridad Social. 31 de diciembre de cada año.

La actividad Otros servicios personales comprende ciertos tipos de servicios como el lavado y la limpieza en seco de artículos textiles y de piel, la peluquería y otros tratamientos de belleza y las pompas fúnebres y actividades relacionadas con las mismas.

En 2022, esta actividad económica tuvo un incremento interanual en la afiliación, alcanzando los valores más altos de los últimos diez años. El porcentaje de cotizantes con contrato indefinido en Otros servicios personales supera al porcentaje que esta modalidad alcanza en el total de la afiliación. Cabe destacar la proporción de autónomos que es muy superior a la del total, cinco de cada diez afiliados lo están por cuenta propia. Respecto a la distribución por sexo, siete de cada diez personas afiliadas son mujeres.

Aunque en la contratación no han rebasado los datos prepandémicos, en 2022 esta actividad ha mostrado un aumento del número de contratos registrados, continuando la tendencia alcista de 2021. La tasa de estabilidad de esta actividad es bastante superior a la tasa de estabilidad del total de la contratación.

Las empresas enmarcadas en la actividad Otros servicios personales, en 2022, han contratado fundamentalmente personas para desempeñar puestos de trabajo de cualificación media. Se trata de las siguientes ocupaciones: Peluqueros; Especialistas en tratamientos de estética, bienestar y afines; Operadores de máquinas de lavandería y tintorería, y Empleados de pompas fúnebres y embalsamadores.

3. NECESIDADES FORMATIVAS EN EL MERCADO DE TRABAJO

En el mercado de trabajo se sigue detectando un desajuste entre la oferta y la demanda laboral, es necesario insistir en reducir el desajuste entre ambas, para lo cual se debe potenciar la investigación en necesidades formativas del mercado laboral, así como la orientación, la intermediación y la formación. La Encuesta laboral anual refleja que la falta de disponibilidad de mano de obra se produce tanto en perfiles cualificados, como no cualificados.

Con el Año Europeo de las Capacidades (Skills)-2023, se pretende ponerlas en valor y conseguir enmarcarlas en la taxonomía ESCO y al Marco europeo de competencias digitales (DIGCOMP), ambas clasificaciones permitirían identificar de forma ágil y común a las personas que alcanzan esas competencias y poder ajustar mejor la oferta y la demanda.

Se está cuestionando desde algunos ámbitos la eficacia que tiene la larga duración en los diversos programas formativos para las empresas. Tanto en cuanto a carreras universitarias como en los certificados de profesionalidad. Se está empezando a fraccionar estos últimos para poder acreditar por tramos e ir adquiriendo unidades de competencia a modo de itinerario, llegando incluso a conseguir títulos de FP de esta forma.

Asimismo, se pretende que toda la Formación Profesional sea en formato DUAL; pero esto choca con la realidad del alto número de pymes y micropymes, que tienen dificultad para asumirla y acceder a financiación, e incluso muchas son reticentes. Por ello, es preciso concienciarlas sobre la importancia de la formación, así como de la necesaria figura del tutor de formación en las empresas. Todavía se está lejos alcanzar conciencia formativa, especialmente en las empresas de menor tamaño.

También habría que aumentar la conexión entre universidad y empresa, así como actualizar los contenidos formativos en la universidad, pues, en muchos casos, no coinciden con las demandas del mercado laboral.

Con relación a la formación no formal en el trabajo, las empresas responden de manera diferente según su tamaño; fueron las más grandes, según se desprende de la Encuesta anual laboral, las más implicadas en la formación, alcanzando la totalidad de los trabajadores. Por el contrario, sólo la mitad de las más pequeñas proporcionaron formación. En general las grandes empresas detectan mejor las necesidades de formación que tienen los trabajadores. En cuanto a la formación impartida, la mitad tiene relación con técnicas del puesto de trabajo, la otra mitad con aspectos transversales y aptitudinales.

Si se tiene en cuenta la actividad económica, la mayor formación se realizó en empresas relacionadas con la información, comunicación y actividades financieras, con las actividades profesionales, científicas y técnicas, el transporte y almacenamiento y la Industria

Existe gran necesidad de formación en competencias digitales; en Europa se pretende formar a unos 200.000 trabajadores en estas competencias, y se ha completado el 60 % del objetivo. Según el informe DESI España está muy por debajo de la media. Una medida que se ha puesto en marcha desde la Administración es el kit digital facilitado a las empresas para poner en marcha las soluciones digitales más adaptadas a sus necesidades. Estará vigente hasta finales de 2024.

Otras necesidades están relacionadas con la transición ecológica y sostenibilidad, se sugiere que estos contenidos se implementen ya desde la educación reglada y en la formación para el empleo.

Con carácter general, hay carencias formativas en competencias lingüísticas (inglés, principalmente), así como en dominio del paquete Office, en conocimientos estadísticos y financieros. Y también en soft skills, como la puntualidad o la gestión de la frustración.

La aplicación de los PERTE requiere formación e integración de los recursos, y debe contribuir a generar producción y empleo. Es necesario cambiar el modelo productivo, pues adolece de alta infracualificación. En España no tenemos realmente un problema de sobrecualificación; no tenemos excedente de titulados universitarios, sino que carecemos de suficiente nicho de empleo para absorberlos, entre otras razones, por el elevado número de micropymes. Por el contrario, somos deficitarios en titulados en Formación Profesional de Grado Medio.

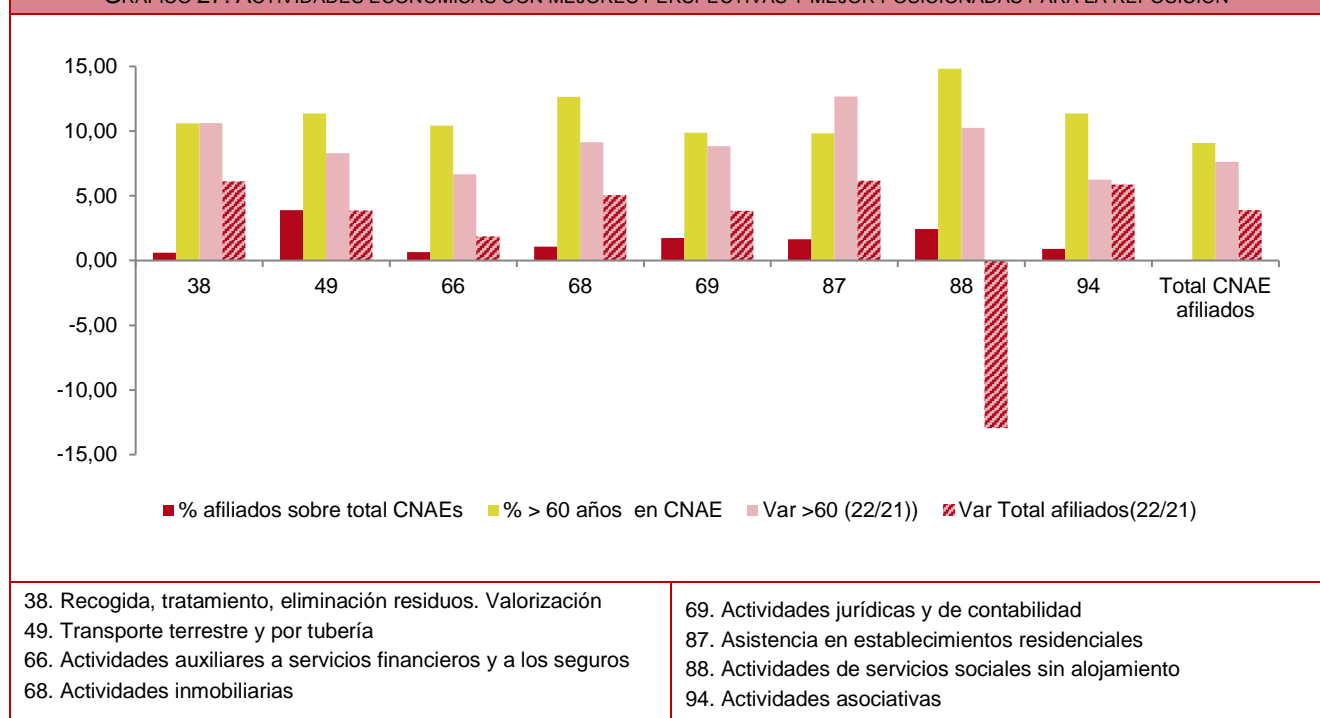
La oferta formativa no debe responder solamente a las actividades que componen el tejido productivo; también hay que saber “qué se debe hacer”, en qué hay que formar para cambiar este modelo.

4. ACTIVIDADES MEJOR POSICIONADAS EN CUANTO AL EMPLEO DE REPOSICIÓN

En las actividades con mejores perspectivas habría que considerar el factor edad, pues algunas de estas actividades cuentan con una proporción importante de trabajadores mayores de sesenta años, lo que supone una pérdida de mano de obra en un futuro próximo. De cara al envejecimiento hay posturas que, debido a la creciente escasez de mano de obra en el mercado laboral, aprovechan la experiencia y la forma de hacer como valores a transmitir a personas más jóvenes.

Según la actividad económica de la que se trate podría ser una oportunidad para disminuir plantilla y adaptarla a las necesidades del mercado o para anticiparse y buscar perfiles con conocimientos que puedan sustituir a esas personas. Esto implica una necesidad de reponer estos trabajadores en un corto espacio de tiempo. Se contemplan únicamente aquellas actividades con buenas perspectivas en las que, además, la proporción de mayores de sesenta años es superior a la que tiene esta edad en el conjunto de la afiliación.

GRÁFICO 27. ACTIVIDADES ECONÓMICAS CON MEJORES PERSPECTIVAS Y MEJOR POSICIONADAS PARA LA REPOSICIÓN*



38. Recogida, tratamiento, eliminación residuos. Valorización
 49. Transporte terrestre y por tubería
 66. Actividades auxiliares a servicios financieros y a los seguros
 68. Actividades inmobiliarias

69. Actividades jurídicas y de contabilidad
 87. Asistencia en establecimientos residenciales
 88. Actividades de servicios sociales sin alojamiento
 94. Actividades asociativas

Fuente: Elaborado por el Observatorio de las Ocupaciones del SEPE a partir del MISS Trabajadores afiliados a la Seguridad Social. 31 de diciembre de 2022.

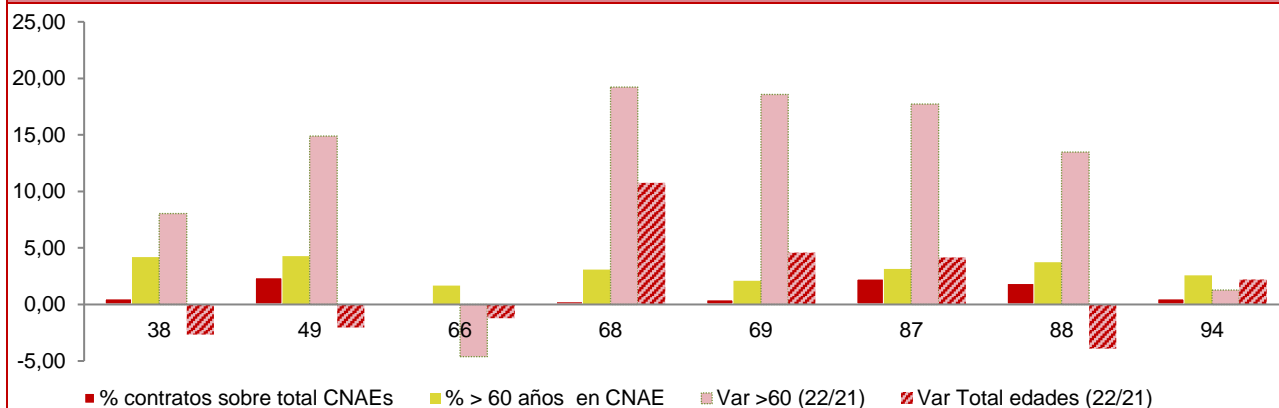
*Actividades económicas con mejores perspectivas, cuya tasa de afiliados mayores de 60 años es superior a la que esta edad tiene en el total de afiliados (8,76 %).

Las actividades relacionadas con la asistencia a mayores, tanto en residencias como en centros asistenciales, fueron las que más volumen de mayores tuvieron en conjunto, aunque la mayor proporción se concentró en las residencias; además, se incrementó notablemente en ambas actividades, en oposición a la dinámica que tuvieron los trabajadores del conjunto de la actividad.

La siguiente actividad a considerar por la concentración de mayores fue la de actividades inmobiliarias, en la que también aumentó considerablemente el número de afiliados mayores de sesenta años.

La contratación también creció en las personas de esta edad en todas las actividades señaladas y muy por encima del aumento que se produjo en el resto de edades, a excepción de las actividades financieras y seguros, aunque en esta actividad el peso de los contratos a mayores es pequeño; sin embargo, es la actividad en la que más se incrementó en esta edad.

GRÁFICO 28. CONTRATOS EN ACTIVIDADES ECONÓMICAS CON MEJORES PERSPECTIVAS Y MEJOR POSICIONADAS PARA LA REPOSICIÓN

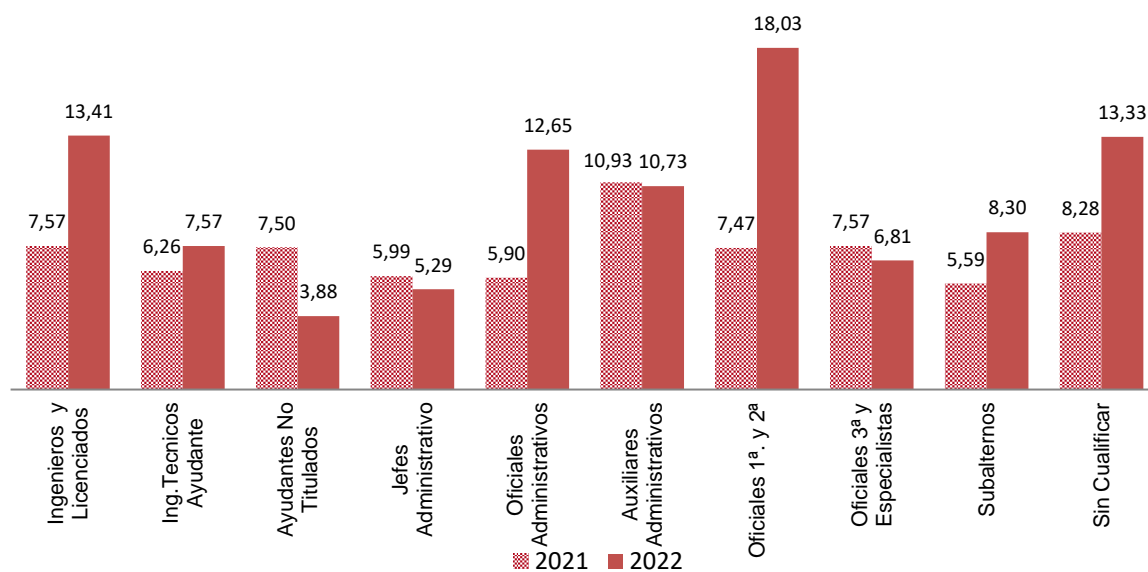


38. Recogida, tratamiento, eliminación residuos. Valorización
 49. Transporte terrestre y por tubería
 66. Actividades auxiliares a servicios financieros y a los seguros
 68. Actividades inmobiliarias

69. Actividades jurídicas y de contabilidad
 87. Asistencia en establecimientos residenciales
 88. Actividades de servicios sociales sin alojamiento
 94. Actividades asociativas

Fuente: Elaborado por el Observatorio de las Ocupaciones del SEPE a partir de los datos del SISPE. Total año 2022.

GRÁFICO 29. TASA DE AFILIADOS MAYORES DE 60 AÑOS SEGÚN GRUPO DE COTIZACIÓN EN LAS ACTIVIDADES CON MEJORES PERSPECTIVAS PARA EL COLECTIVO

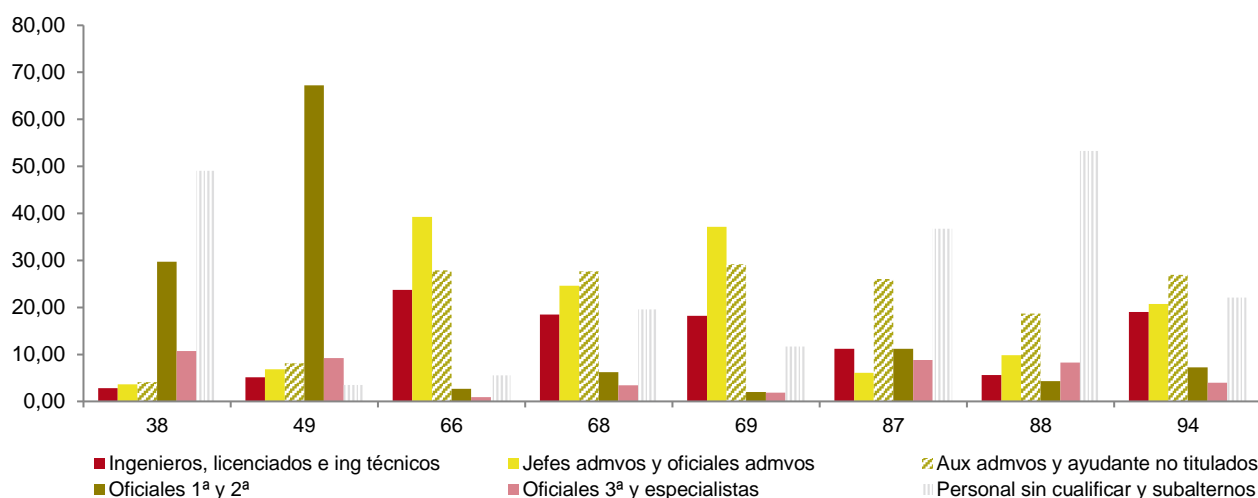


Fuente: Elaborado por el Observatorio de las Ocupaciones del SEPE a partir de los datos del MISSM. Afiliados a la Seguridad Social. 31 de diciembre de 2022.

Habría que destacar la mayor proporción de afiliados mayores de 60 años en algunos grupos de cotización como es el de los oficiales de 1ª y 2ª, ingenieros y licenciados, personal sin cualificar y oficiales administrativos. En todos estos grupos ha aumentado significativamente el peso de esta edad con relación al año anterior.

Se muestra una diversidad de grupos de cotización en función de la actividad económica. En las actividades más relacionadas con los servicios a las empresas es notable la mayor concentración de jefes y oficiales administrativos, así como ingenieros y licenciados. En el transporte terrestre y por tubería, así como en la recogida, tratamiento, eliminación residuos y valorización tienen un mayor peso los oficiales de primera y segunda, aunque en esta última es muy relevante el alto volumen de personal sin cualificar, como en las actividades relacionadas con la atención a personas mayores.

GRÁFICO 30. DISTRIBUCIÓN DE AFILIADOS MAYORES DE 60 AÑOS SEGÚN AGRUPACIÓN DE GRUPOS DE COTIZACIÓN EN LAS ACTIVIDADES CON MEJORES PERSPECTIVAS (CNAE: 38,41,66,84,88)

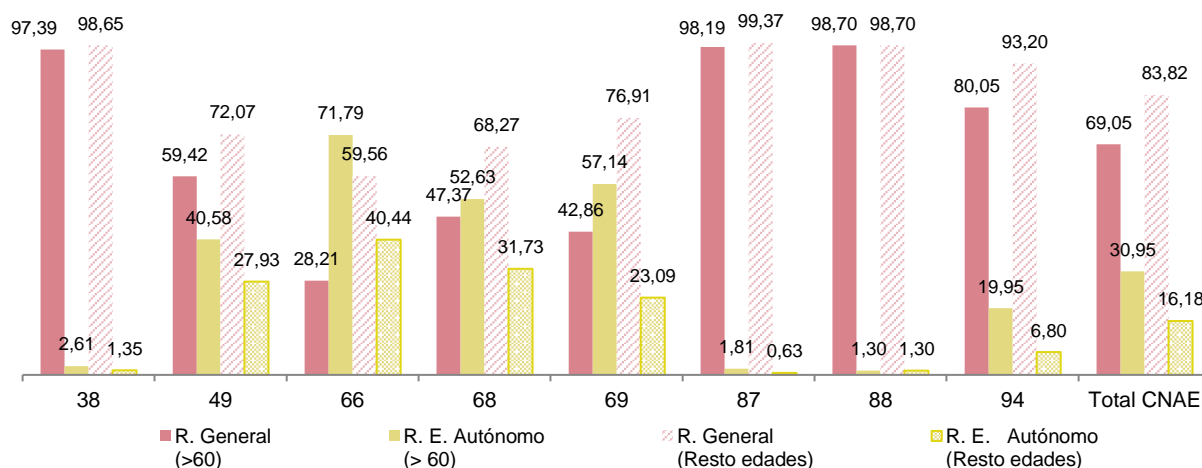


38. Recogida, tratamiento, eliminación residuos. Valorización
 49. Transporte terrestre y por tubería
 66. Actividades auxiliares a servicios financieros y a los seguros
 68. Actividades inmobiliarias

69. Actividades jurídicas y de contabilidad
 87. Asistencia en establecimientos residenciales
 88. Actividades de servicios sociales sin alojamiento
 94. Actividades asociativas

Fuente: Elaborado por el Observatorio de las Ocupaciones del SEPE a partir de los datos del MISSM. Afiliados a la Seguridad Social. 31 de diciembre de 2022.

GRÁFICO 31. DISTRIBUCIÓN MAYORES DE 60 AÑOS EN LAS ACTIVIDADES CON MEJORES PERSPECTIVAS SEGÚN RÉGIMEN DE COTIZACIÓN



38. Recogida, tratamiento, eliminación residuos. Valorización
 49. Transporte terrestre y por tubería
 66. Actividades auxiliares a servicios financieros y a los seguros
 68. Actividades inmobiliarias

69. Actividades jurídicas y de contabilidad
 87. Asistencia en establecimientos residenciales
 88. Actividades de servicios sociales sin alojamiento
 94. Actividades asociativas

Fuente: Elaborado por el Observatorio de las Ocupaciones del SEPE a partir de los datos del MISSM. Afiliados a la Seguridad Social. 31 de diciembre de 2022. (Excluidos R.E. Mar, S.E. Agrario, S.E. Hogar).

En general en la mayor parte de actividades la afiliación de los mayores corresponde al régimen general; sin embargo, en las tres actividades relacionadas con los servicios avanzados en las empresas fueron mayoría los trabajadores autónomos.

5. DESAJUSTES ENTRE LA OFERTA Y LA DEMANDA DE EMPLEO

En el contexto de recuperación de la actividad tras la irrupción que en el mercado laboral produjo la pandemia del COVID 19, ha cobrado un particular interés la cobertura de las vacantes de empleo y el desajuste entre los puestos de trabajo que demandan las empresas y la demanda de empleo o escasez de perfiles adecuados con las competencias necesarias para cubrir las necesidades existentes, lo que contrasta con el mantenimiento de una de las tasas de desempleo más altas entre los países de la Unión Europea..

Aunque los datos de Eurostat sitúan a España como uno de los países europeos con menor tasa de vacantes, el desajuste entre oferta y demanda en el mercado laboral, que se extiende a diferentes actividades económicas y ámbitos ocupacionales, provoca dificultades para las empresas para encontrar trabajadores con perfiles adecuados a sus puestos de trabajo y, por otra, problemas para las personas que quieren acceder a un empleo.

Existen unas 140.000 vacantes de personal cualificado en el ámbito tecnológico. Según el Forecast del CEDEFOP, en el año 2025 las empresas requerirán en torno al 37 % de personal de alta cualificación, un 50 % de trabajadores con cualificación media y un 14 % de personal con cualificación de niveles bajos.

Asimismo, una parte importante de las vacantes -el 35 % o 40 %-se producen en el sector público; en el privado hay menos.

Las vacantes con mayor dificultad de cobertura son, principalmente, las relacionadas con las Tecnologías de la información y las comunicaciones (TIC) -sobre todo en profesionales STEM-, así como en energías renovables, en Sanidad, Hostelería, Construcción, Pesca, y Reparaciones metálicas.

Pero también hay muchas vacantes en profesiones de menor cualificación, más presentes en Hostelería, Construcción, Transporte, Agricultura y Pesca. En la pesca cuesta encontrar personal, a pesar de la mejora de las condiciones en los barcos; y en el transporte internacional, cuesta contratar a jóvenes.

El mayor problema actualmente es la escasez de personal de cualificación media -ese 50 %-, que se corresponde con titulaciones de FP Grado Medio y Superior, que actualmente representa en torno al 25 %. También hay un exceso de mano de obra de baja cualificación (alrededor del 40 %).

El intenso aumento de personas con contrato fijo discontinuo puede contribuir a cubrir vacantes mediante rotación en los sectores. Y también se está intentando flexibilizar la contratación de extranjeros en origen para solucionar la falta de cobertura de vacantes, favorecer los permisos de trabajo y residencia; y cambiar el catálogo de ocupaciones con baja cobertura, para hacerlo más eficiente.

En el sector sanitario se pretende recuperar a las personas que han ido a trabajar al extranjero, dadas las mejores condiciones laborales fuera de España. En este sector hay carencia especialmente de profesionales de medicina del trabajo, geriatría, prevención. Y la convalidación en España de títulos recibidos en el extranjero no es sencilla. También las residencias privadas para personas de tercera edad tienen dificultad para encontrar profesionales de enfermería.

Según el World Economic Forum, España es deficitaria en los empleos sociales, y se estima que en 2030 este déficit alcance el 81 % en profesiones tales como trabajadores de centros educativos infantiles, profesores de enseñanza primaria, cuidadores sanitarios. En empleos verdes estamos algo mejor, pero también hay déficit de personal (38 %).

En muchos casos, la falta de cobertura de puestos se debe al rechazo de las condiciones del puesto y a los salarios bajos, por parte de los candidatos; esto ocurre en construcción y hostelería en bastante grado. A esto se une el envejecimiento de la población, que se agudizará en los próximos años, por lo que se va a potenciar la contratación en origen y con mayor nivel de cualificación.

El Observatorio de las Ocupaciones del Servicio Público de Empleo Estatal ha realizado un estudio sobre las principales actividades económicas y ocupaciones en las que se producen vacantes con dificultad -e, incluso-imposibilidad de cobertura de las mismas. Para ello, se efectuó un estudio de campo en el que se consultó a representantes de 303 organizaciones en todas las provincias que se agrupan en las siguientes categorías: servicios públicos de empleo, cámaras de comercio, agencias municipales de colocación, agencias privadas de colocación, portales de empleo generalistas, organizaciones empresariales, organizaciones sindicales, universidades y empresas.

Las principales actividades económicas en las que se detectó mayor número de vacantes sin cubrir son

- Actividades sanitarias
- Construcción de edificios
- Servicios de comidas y bebidas
- Transporte terrestre y por tubería
- Venta y reparación de vehículos de motor y motocicletas
- Programación, consultoría y otras actividades relacionadas con la informática
- Actividades de construcción especializada
- Reparación e instalación de maquinaria y equipo
- Agricultura, ganadería, caza y servicios relacionados con las mismas
- Fabricación de productos metálicos, excepto maquinaria y equipo
- Industria de la alimentación
- Comercio al por menor, excepto de vehículos de motor y motocicletas
- Fabricación de maquinaria y equipo
- Metalurgia; fabricación de productos de hierro, acero y ferroaleaciones
- Servicios a edificios y actividades de jardinería
- Otras actividades profesionales, científicas y técnicas
- Actividades administrativas de oficina y otras actividades auxiliares a las empresas
- Servicios de alojamiento
- Educación

Y las ocupaciones cuyas vacantes presentaron mayor dificultad de cobertura son las siguientes, distribuidas por sectores económicos:

- Sector Agrario:
 - o Operadores de maquinaria agrícola móvil
 - o Peones agrícolas (excepto en huertas, invernaderos, viveros y jardines)
 - o Peones agrícolas en huertas, invernaderos, viveros y jardines
 - o Peones agropecuarios
 - o Peones ganaderos
 - o Trabajadores cualificados en actividades agrícolas (excepto en huertas, invernaderos, viveros y jardines)
 - o Trabajadores cualificados en actividades forestales y del medio natural
 - o Trabajadores cualificados en actividades ganaderas de ovino y caprino
 - o Trabajadores cualificados en actividades ganaderas de vacuno
 - o Trabajadores cualificados en huertas, invernaderos, viveros y jardines
- Sector Industria:
 - o Ajustadores y operadores de máquinas-herramienta
 - o Chapistas y caldereros
 - o Matarifes y trabajadores de las industrias cárnicas
 - o Mecánicos y ajustadores de maquinaria agrícola e industrial
 - o Mecánicos y ajustadores de vehículos de motor

- Mecánicos y reparadores de equipos eléctricos
 - Mecánicos-instaladores de refrigeración y climatización
 - Panaderos, pasteleros y confiteros
 - Soldadores y oxicortadores
 - Trabajadores de la fabricación de herramientas, mecánico-ajustadores, modelistas, matriceros y afines
- Sector Construcción:
- Albañiles
 - Aplicadores de revestimientos de pasta y mortero
 - Carpinteros (excepto ebanistas)
 - Electricistas de la construcción y afines
 - Encofradores y operarios de puesta en obra de hormigón
 - Escayolistas
 - Fontaneros
 - Montadores-instaladores de placas de energía solar
 - Operadores de grúas, montacargas y de maquinaria similar de movimiento de materiales
 - Otros trabajadores de las obras estructurales de construcción no clasificados bajo otros epígrafes
 - Peones de la construcción de edificios
 - Supervisores de la construcción
 - Técnicos en construcción
- Sector Servicios:
- Camareros asalariados
 - Cocineros asalariados
 - Conductores asalariados de camiones
 - Enfermeros especializados (excepto matronos)
 - Enfermeros no especializados
 - Mecánicos y ajustadores de vehículos de motor
 - Médicos de familia
 - Otros médicos especialistas
 - Personal de limpieza de oficinas, hoteles y otros establecimientos similares
 - Vendedores en tiendas y almacenes

Las causas de las dificultades de cobertura se clasificaron en estas categorías: falta de competencias técnicas, falta de competencias transversales, no se han presentado suficientes candidatos, desacuerdo con las condiciones del puesto u otras causas.

En el caso de competencias técnicas, las causas genéricas principales son: insuficiente formación, insuficiente experiencia, falta de cualificación, de competencias concretas, de especialización... En competencias técnicas, destacan los Idiomas, las TIC, las *Soft skills* (competencias blandas), la prevención de riesgos laborales (PRL), habilidades sociales, capacidad de gestión, capacidad de planificación, orientación al cliente, compromiso, adaptación.

Los desacuerdos en las condiciones del puesto se deben principalmente al salario, horarios, jornada; y a otros minoritarios, como movilidad, conciliación, teletrabajo...

Para más información:

Servicio Público de Empleo Estatal

www.sepe.es

Síguenos en:



www.sepe.es

Trabajamos para ti